

令和3年度

公益財団法人武蔵野文化事業団

事業報告書
財務諸表

令和3(2021)年4月1日から
令和4(2022)年3月31日まで



公益財団法人 楽しむ、出会う、わかちあう
武蔵野文化生涯学習事業団

公益財団法人武蔵野文化事業団

事業報告書

令和 3 (2021)年 4月 1 日 から
令和 4 (2022)年 3月 31 日 まで



公益財団法人 楽しむ、出会う、わかちあう

武蔵野文化生涯学習事業団

■法人運営の概要

I. 武蔵野文化事業団について

1. 定款に掲げる目的

市民に優れた芸術文化を提供し、市民みずから行う芸術文化の創造活動を援助し、市民の文化、福祉の向上を図り、地域社会の発展と豊かな市民生活の形成に寄与することを目的とする。

2. 沿革

昭和58年 8月 武蔵野文化事業団設立（任意法人）

昭和59年11月 財団法人認可、武蔵野市民文化会館、武蔵野芸能劇場管理運営受託

平成17年 4月 指定管理者制度導入により文化施設の指定管理者（5年ごとに継続）

平成23年 4月 公益財団法人へ移行

令和 3年 7月 武蔵野生涯学習振興事業団と武蔵野文化事業団との合併契約締結

3. 事業

- ①芸術文化振興事業
- ②文化団体活動振興事業
- ③文化施設の管理
- ④その他の事業

4. 基本財産 548,753千円

II. 理事会、評議員会等

1. 役員等

(1)理事（任期2年/令和3年6月～令和5年の定時評議員会の終了まで）

| 役職 | 氏名 | 備考 |
|------|-------|----|
| 理事長 | 青木 稔 | |
| 常務理事 | 佐々木 岳 | |
| 理事 | 稲垣 英夫 | |
| 理事 | 海老澤 敏 | |
| 理事 | 坂口 寛敏 | |
| 理事 | 松居 直美 | |

※法人消滅により、令和4年3月31日をもってその地位を喪失した。

(2)監事（任期4年/令和元年6月～令和5年の定時評議員会の終了まで）

| 役職 | 氏名 | 備考 |
|----|-------|----|
| 監事 | 金子 俊治 | |
| 監事 | 安田 大 | |

※法人消滅により、令和4年3月31日をもってその地位を喪失した。

(3)評議員（任期4年/令和元年6月～令和5年の定時評議員会の終了まで）

| 役職 | 氏名 | 備考 |
|--------|-------|-------------|
| 評議員会長 | 恩田 秀樹 | |
| 評議員副会長 | 小林 真理 | |
| 評議員 | 川村 陶子 | |
| 評議員 | 三澤 和宏 | 令和3年6月29日まで |
| 評議員 | 岸本 葉子 | |
| 評議員 | 清水 雅之 | 令和3年7月13日より |

※法人消滅により、令和4年3月31日をもってその地位を喪失した。

2. 会議等開催状況

(1)理事会

第1回 令和3年5月21日

| 議案等 | | 結果 |
|-------|--|----|
| 議案第1号 | 令和2年度公益財団法人武蔵野文化事業団事業報告 | 承認 |
| 議案第2号 | 令和2年度公益財団法人武蔵野文化事業団収支決算 | 承認 |
| 議案第3号 | 令和2年度武蔵野文化事業団中期計画進捗状況報告 | 承認 |
| 議案第4号 | 利益相反取引の承認 | 承認 |
| 議案第5号 | 公益財団法人武蔵野文化事業団評議員選定委員会の委員選出 | 承認 |
| 議案第6号 | 公益財団法人武蔵野文化事業団評議員会の招集 | 承認 |
| 報告事項 | 報告事項 (1)職務執行状況報告 ①理事長報告 ②常務理事報告 (2)公益財団法人武蔵野生涯学習振興事業団との合併準備状況等報告 | |

第2回 令和3年6月29日 みなし決議（書面）

| 議案等 | | 結果 |
|-------|--------|----|
| 議案第7号 | 理事長選定 | 承認 |
| 議案第8号 | 常務理事選定 | 承認 |

第3回 令和3年7月12日 みなし決議（書面）

| 議案等 | | 結果 |
|-------|--------------------------|----|
| 議案第9号 | 公益財団法人武蔵野文化事業団新評議員候補者の推薦 | 承認 |

第4回 令和3年7月30日

| 議案等 | | 結果 |
|--------|--------------------------|----|
| 議案第10号 | 公益財団法人武蔵野生涯学習振興事業団との合併契約 | 承認 |

| | | |
|--------|---|----|
| 議案第11号 | 公益財団法人武蔵野文化事業団評議員選定委員会運営規則の一部を改正する規則 | 承認 |
| 議案第12号 | 公益財団法人武蔵野文化事業団評議員会の招集 | 承認 |
| 報告事項 | (1) 吉祥寺シアター自主事業選出指標（案）について (2) 第9回武蔵野市国際オルガンコンクールの方向性等について | |

第5回 令和3年10月26日

| 議案等 | | 結果 |
|--------|--|----|
| 議案第13号 | 利益相反取引の承認及び報告 | 承認 |
| 協議事項 | (1) 令和4年度公益財団法人武蔵野文化事業団事業計画（新法人継承予定） (2) 第9回武蔵野市国際オルガンコンクールの実施計画案 (3) 吉祥寺シアター自主事業（共催・提携・協力事業）選出の指標 | |
| 報告事項 | (1) 職務執行報告 ①理事長報告 ②常務理事報告 (2) 令和3年度公益財団法人武蔵野文化事業団上半期運営状況について (3) 令和3年度公益財団法人武蔵野文化事業団下半期運営予定について (4) 公益財団法人武蔵野生涯学習振興事業団との合併準備状況等中間報告 | |

第6回 令和3年12月21日

| 議案等 | | 結果 |
|--------|---------------------------------|----|
| 議案第14号 | 基本財産の取り崩しについて | 承認 |
| 議案第15号 | 公益財団法人武蔵野文化事業団評議員会の招集 | 承認 |
| 報告事項 | 公益財団法人武蔵野生涯学習振興事業団との合併準備状況等中間報告 | |

第7回 令和4年3月18日

| 議案等 | | 結果 |
|--------|--|----|
| 議案第16号 | 公益財団法人武蔵野文化事業団理事長の報酬 | 承認 |
| 議案第17号 | 令和3年度公益財団法人武蔵野文化事業団補正予算 | 承認 |
| 議案第18号 | 利益相反取引の承認及び報告 | 承認 |
| 報告事項 | (1) 令和4年度武蔵野文化事業団事業計画（新法人継承予定） (2) 職務執行報告 ①理事長報告 ②常務理事報告 (3) 公益財団法人武蔵野生涯学習振興事業団との合併準備状況等中間報告 (4) 第9回武蔵野市国際オルガンコンクール組織委員会について (5) アーカイブについて | |

(2) 評議員会

第1回 令和3年6月29日

| 議案等 | | 結果 |
|-------|---|----|
| 議案第1号 | 令和2年度公益財団法人武蔵野文化事業団事業報告 | 承認 |
| 議案第2号 | 令和2年度公益財団法人武蔵野文化事業団収支決算 | 承認 |
| 議案第3号 | 公益財団法人武蔵野文化事業団理事の選任 | 承認 |
| 報告事項 | (1) 中期計画進捗状況報告 (2) 公益財団法人武蔵野生涯学習振興事業団との合併準備状況等報告 (3) これまでの武蔵野文化事業団実施事業のアーカイブ化 | |

第2回 令和3年8月20日

| 議案等 | | 結果 |
|-------|--|----|
| 議案第4号 | 公益財団法人武蔵野生涯学習振興事業団との合併契約 | 承認 |
| 報告事項 | (1) 吉祥寺シアター自主事業選出指標(案)について (2) 第9回武蔵野市国際オルガンコンクールの方向性等について (3) 公益財団法人武蔵野文化事業団アーカイブについて | |

第3回 令和4年1月25日

| 議案等 | | 結果 |
|-------|---------------------------------|----|
| 議案第5号 | 基本財産の取り崩しについて | 承認 |
| 報告事項 | 公益財団法人武蔵野生涯学習振興事業団との合併準備状況等中間報告 | |

(3) 監査

| 日程 | 内容 | 結果 |
|-----------|-------------------|--------|
| 令和3年5月13日 | 令和2年度期末監査(事業及び会計) | 適正と認める |

(4) 評議員選定委員会

第1回 令和3年7月13日

| 議案等 | | 結果 |
|-------|--------------------------|----|
| 議案第1号 | 公益財団法人武蔵野文化事業団評議員の選任について | 承認 |

III. 組織管理体制、人員配置体制等

- ・組織体制は、**別表1**「公益財団法人武蔵野文化事業団事務局組織図」のとおり
- ・市派遣職員5名、職員10名、嘱託職員27名(令和4年3月31日現在)

IV. その他

- ・武蔵野生涯学習振興事業団との合併契約締結。

- ・合併に向けて下表のとおり合併準備会を行った。

| 日程 | 合併準備会 | 摘要 |
|---------------|-------|----------------------------|
| 令和3年 4月13日 | 第9回 | 令和3年度 合併準備会及び各部会の構成員について、他 |
| 5月10日 | 第10回 | 東京都に提出する書類の内容について、他 |
| 6月11日 | 第11回 | 理事会・評議員会での報告事項について、他 |
| 7月8日 | 第12回 | 理事会・評議員会の議案について、他 |
| 8月31日 | 第13回 | 理事会・評議員会での意見等について、他 |
| 10月1日 | 第14回 | 今後のスケジュールについて、他 |
| 11月9日 | 第15回 | 都への変更申請の結果について、他 |
| 12月7日 | 第16回 | 各部会からの報告及び協議事項について、他 |
| 令和4年 1月13日 | 第17回 | 市報掲載スケジュールについて、他 |
| 2月18日 | 第18回 | 各部会からの報告及び協議事項について、他 |
| 3月18日 | 第19回 | 今後の理事会および評議員会について、他 |

・合併に向けて、武蔵野生涯学習振興事業団との合同研修を、令和3年12月15日（水）に実施。合併による効果・事業の方向性に向けた意見交換や自分の強み・組織の強みを生かした仕事の進め方について、グループワークを行った。また、市民にとっての新事業団の価値向上を目指し、両事業団合わせて9名の職員によるワーキングチームにより、職員の意識改革を図り、合併による市民文化の深化や地域活性化するための仕掛けづくりなどについて検討を進めた。

■事業の概要

令和3年度は、次年度に公益財団法人武蔵野生涯学習振興事業団との合併を控え、公益財団法人武蔵野文化事業団としては最後の事業年度となった。

また、新型コロナウイルス感染症の世界的な流行も収まらず、施設の使用制限、イベント自粛、政府による訪日外国人の水際対策などにより、武蔵野文化事業団の事業にも、前年度に引き続き多大な影響があった1年だった。

事業運営では、当初計画を大幅に見直すとともに、各事業の運営にあたっては、新型コロナウイルスに対し消毒の徹底や入場者数の制限など安全面を確保しながら実施した。

1. 芸術文化振興事業（「公益財団法人武蔵野文化事業団定款」第4条第1号関係）

(1) 取組の概要、重点事業

音楽等公演事業においては、政府の水際対策により海外アーティストの来日が実質不可能となったため、それに代わるものとして国内で活動する実演家や団体の公演を行うなど、事業内容を見直しながらの実施となった。

新型コロナウイルス感染症対策のため、来場者については、収容率50%・市松模様状（1席おき）の配席を維持し、各ガイドラインに沿った公演としたほか、来場者へは入場時の検温、手指消毒などの協力を求めた。

こうした公演の制限に対応するため、WEBを活用した事業展開も図り、市内小中学生と共演した「こぼんだウインドアンサンブル」、シヨパン国際コンクール入賞者として話題となった「小林愛実 ピアノ・リサイタル」などの公演を8本の有料動画として配信するなど、外出が制限され、自粛する市民にもインターネットを通じて芸術文化を届けた。また、NHKの音楽番組収録を行うことにより、より多くの層に芸術文化を届けた。

地域アーティストとの連携として、「栗コーダーカルテット」、「綾クレバーン」などの市内出身・在住など武蔵野市ゆかりのアーティストの公演を数多く行い、コロナ禍においてもアーティスト活動を支える役割も担った。また、施設の使用制限から利用の減少していた若手アーティストの支援としてスイングホールのピアノ、スタインウェイを低廉な料金で練習利用してもらおう試みも開始した。

吉祥寺美術館においても、入館口での検温・消毒の実施、3密を回避するための掲示等を実施したうえで、浜口陽三・萩原英雄両記念室での常設展のほか、谷充央、はしもとみお、大石芳則、土屋圭介による4本の企画展を開催した。美術展総入館者数は、のべ32,563人であった。

企画展では、武蔵野市平和の日条例制定10周年記念事業「大石芳野写真展 瞳の奥にー戦争があるー」などを開催した。

吉祥寺シアターでも新型コロナウイルス対策を行いながら、青年団、阿佐ヶ谷スパイダース、SCOTなど日本を代表する劇団の公演や、関かおりなどの若手育成・紹介を行うダンス公演を行った。

教育プログラムとしては、市内小学校11校へのアウトリーチ、「ジュニア・プロデューサー MUSASHINO」「子ども茶道教室」など親子向けのコンサートや教育プログラムも幅広く実施した。

また、吉祥寺美術館では黒川みつひろ、小池アミイゴによるムサシノサウルスをテーマと

したワークショップを連続して開催し、多様な地域連携を図った。

地域との連携事業としては、市民の実行委員会による事業として、「武蔵野シティバレエ定期公演」を2年ぶりに開催したほか、吉祥寺美術館での「武蔵野アール・ブリュット」では5日間の展示を実施するとともにフェイスブックによる作品紹介やガイドツアーを配信した。

吉祥寺シアターでは、新たな試みとして、藤村女子中学校との授業協力、言葉に悩む中高校生のためのワークショップを開催したほか、体験型演劇「ベンチのためのプレイリスト」では地元商店街などと提携し、2,000人以上の参加者を得た。

パイプオルガン関連としては、第9回武蔵野市オルガンコンクールを令和5年9月に開催することを目指して準備を進め、組織委員会を立ち上げたほか、「風琴サロン」シリーズをおこない、オルガンの普及にも努めた。

年度末には昨今の国際情勢を踏まえて、世界の平和と安定を祈念して、武蔵野市役所のロビーを使用して「平和を願うミニコンサート」を武蔵野市などとともに開催した。

(2) 事業概要（施設別）

①武蔵野市民文化会館

- ・音楽等公演（オーケストラ、吹奏楽、オルガン、室内楽、器楽等のクラシック・コンサート、ジャズ、民族音楽、音楽動画配信など）
- ・教育プログラム（こぼんだウインドアンサンブル、親子で楽しむカリブ海音楽、風琴サロン～0歳からのパイプオルガン、パイプオルガンの音を楽しもう、子ども茶道教室、パイプオルガン・スクール）

②武蔵野芸能劇場

- ・伝統芸能（講談、浪曲）

③武蔵野公会堂

- ・伝統芸能（落語）

④武蔵野スイングホール

- ・音楽（ジャズ）
- ・伝統芸能（落語）
- ・未就学児・保護者向け事業（子育てハッピー・コンサート、親子で音楽と遊ぼう！、東京文化会館ミュージック・ワークショップ、山の音楽舎）
- ・ピアニスト育成・支援事業（私のスタインウェイ時間）

⑤吉祥寺美術館

- ・展覧会（常設展、企画展）
- ・ワークショップ（「ココロもカラダも ガオー！小池アミイゴのだれでも絵が描けるワークショップ ムサシノジュラシック大作戦！」など）
- ・企画展の関連イベント（土田圭介展スペシャルトーク はしもとみお展ワークショップ、大石芳野展スライドトークショー&創作能「長崎の聖母」など）
- ・特別展示「武蔵野アール・ブリュット2021」展など

⑥松露庵

- ・地域活性化事業（おもかげ松露庵）

⑦吉祥寺シアター

- ・演劇公演（青年団はじめ共催・提携事業など）

- ・ダンス公演（関かおり、田村興一朗などの新星の紹介）
- ・ワークショップ（中高校生ワークショップ「言葉に悩む人のためのライティング・リーディング・ワークショップ」）
- ・参加・交流事業（ベンチのためのプレイリストなど）
- ・創造・育成型事業（藤村女子中学校との授業協力）

*各事業の詳細は、**別表2**「令和3(2021)年度 旧・公益財団法人 武蔵野文化事業団 実施事業一覧」を参照。

2. 文化団体活動振興事業（第4条第2号関係）

1986年から続く、市民参加型の「武蔵野シティバレエ」は、前年度は新型コロナウイルス感染症のため中止となったが、今年度は感染対策を十分に行ってリハーサル、公演を行った。

3. 文化施設の指定管理者としての事業（第4条第3号関係）

武蔵野市と公益財団法人武蔵野文化事業団との間で締結した「武蔵野市立武蔵野市民文化会館等の管理運営に関する基本協定」及び「武蔵野市立武蔵野市民文化会館等の管理運営に関する年度協定」に基づき、次の業務を実施した。なお、新型コロナウイルス感染症への対応として、マスク着用や消毒液の配置、サーモカメラの設置、施設の消毒体制の整備、閉館・利用条件変更などについての利用者への連絡・情報提供などを昨年度に引き続き実施した。また、新型コロナウイルス感染症ワクチンの接種会場として文化施設が使用された。使用にあたっては、市の担当課と綿密な打ち合わせを行い、武蔵野市民文化会館屋外駐車場を来場者のために開放するなど積極的に会場整備を行い、市民の安全・安心の確保を図った。

- ①武蔵野市民文化会館、武蔵野芸能劇場、武蔵野公会堂、武蔵野スイングホール、吉祥寺美術館、松露庵、吉祥寺シアター及びかたらいの道市民スペースの施設の保守及び維持管理に関すること
- ②武蔵野市民文化会館、武蔵野芸能劇場、武蔵野公会堂、武蔵野スイングホール、吉祥寺美術館、松露庵、吉祥寺シアター及びかたらいの道市民スペースの施設使用に関すること
- ③市民文化の振興を図るための「芸術文化団体」の登録、優先利用等に関すること
- ④その他、武蔵野市民文化会館、武蔵野芸能劇場、武蔵野公会堂、武蔵野スイングホール、吉祥寺美術館、松露庵、吉祥寺シアター及びかたらいの道市民スペースの管理運営等に必要事項

*施設の利用状況については、**別表3**「施設の利用状況〔施設別／催し物別利用状況〕」を参照。

4. その他の事業（第4条第4号関係）

①アルテ友の会事業

例年どおりの事業展開ができなかったため前年度から会員期限を13か月無料に延長していたが、その延長期限を6月より順次終了し、通常どおりの有効期限内での運営に戻した。

令和4年3月末での会員数は4,757名。

②グッズ販売、ミュージアムショップ事業

公演来場者へのCD等の販売、美術館におけるミュージアムショップの運営をおこなった。

③受託チケット販売事業

指定管理を受ける施設の利用団体の公演で、窓口での販売希望があるものについて、10%の売上手数料を受け取り、販売を請け負う事業をおこなった。

④ネットワーク事業

新型コロナウイルス感染症の影響により当初計画していた、独自招聘による海外アーティストの他ホールへの紹介などのネットワーク事業は実施不可能であった。

⑤武蔵野市民文化会館カフェ・レストラン事業

市民文化会館2階にあるカフェ&レストラン「カノン」は、施設利用状況などにより、事業再開には至っていない。

⑥吉祥寺シアターカフェ事業

コロナ禍の中、公演内容とのコラボメニューの提供や差し入れサービスなどの営業努力より、業務を継続した。

雑誌に取り上げられ、穴場的カフェとして若い層の増加が特徴となるなど店舗としての認知も高まりつつある。

⑦防災ボランティア訓練等の実施

武蔵野市の防災ボランティア訓練、吉祥寺駅周辺等帰宅困難者対策訓練については、通信訓練に参加した。

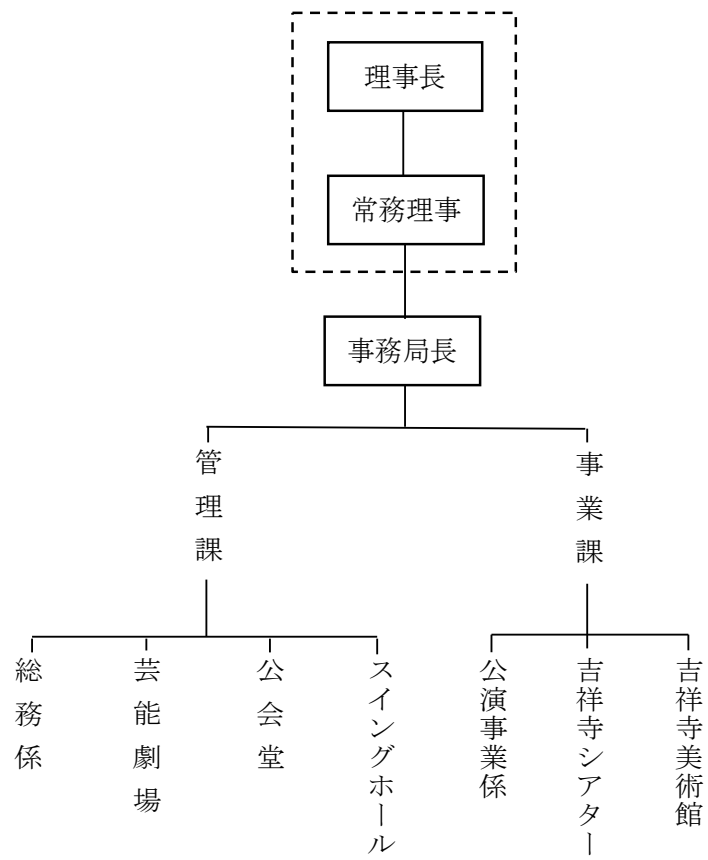
⑧武蔵野文化事業団と武蔵野生涯学習事業団の合併準備

両事業団職員による合併準備会やその各部会で検討・準備を行い、3月末をもって法人としては消滅し、事業、職員などは令和4年4月1日より（公財）武蔵野文化生涯学習事業団へ移行した。

⑨アーカイブ（事業記録）

文化事業団としては最終年度であったため、昭和59年の事業団設立以来おこなってきた事業を公演事業係、美術館、シアターそれぞれでアーカイブ（事業記録）として冊子の形でまとめた。合併後の新しいホームページでも公開している。

公益財団法人武蔵野文化事業団事務局組織図



令和3(2021)年度 公益財団法人武蔵野文化事業団 実施事業一覧

I. 音楽等公演

1. 推進事業

| 開催日 | 事業名 | 会場 | ジャンル | 来場者数(人) |
|------------------------|--|-------------------|-------------------|------------|
| 令和3(2021)年 4月12日(月) | フォレスト コンサートin武蔵野 | 武蔵野市民文化会館 大ホール | ポピュラー | 370 |
| 4月16日(金) | 外山啓介 ピアノ・リサイタル | 武蔵野市民文化会館 小ホール | クラシック (器楽) | 182 |
| 4月17日(土) | アキラ・イングロ NYジャパン・クインテット | 武蔵野市民文化会館 小ホール | ジャズ | 181 |
| 5月21日(金) | 神田阿久鯉 講談・独演会 | 武蔵野芸能劇場 | 伝統芸能 (講談) | 57 |
| 6月5日(土) | 高嶋ちさ子 ～ゆかいな音楽会～ | 武蔵野市民文化会館 大ホール | ポピュラー | 1,180 |
| 6月13日(日) | 小林愛実 ピアノ・リサイタル | 武蔵野市民文化会館 小ホール | クラシック (器楽) | 178 |
| 6月29日(火) | マーティ・ホロベック・トリオ | 武蔵野市民文化会館 小ホール | ジャズ | 191 |
| 7月3日(土) | 松居直美 J.S.バッハ:オルガン作品全曲演奏会《第10回》 | 武蔵野市民文化会館 小ホール | クラシック (オルガン) | 189 |
| 7月4日(日) | 金川真弓 ヴァイオリン・リサイタル | 武蔵野市民文化会館 小ホール | クラシック (器楽) | 369 |
| 7月5日(月) | 藤原真理 チェロ・リサイタル with 山洞智 (2回公演) | 武蔵野市民文化会館 小ホール | クラシック (器楽) | 175 170 |
| 7月10日(土) | こぼんだウインドアンサンブル | 武蔵野市民文化会館 大ホール | クラシック (吹奏楽) | 566 |
| 8月7日(土) | PAN NOTE MAGIC | 武蔵野市民文化会館 小ホール | 民族音楽 | 128 |
| 8月21日(土) | 工藤重典 最強のフルート五重奏 Vol.2 | 武蔵野市民文化会館 小ホール | クラシック (室内楽) | 161 |
| 9月5日(日) | 須川展也 サクソフォン・リサイタル | 武蔵野市民文化会館 小ホール | クラシック (器楽) | 164 |
| 9月23日(木・祝) | 川口成彦 フォルテピアノ・リサイタル | 武蔵野市民文化会館 小ホール | クラシック (器楽) | 183 |
| 10月1日(金) | 玉川太福 浪曲・独演会 | 武蔵野芸能劇場 | 伝統芸能 (浪曲) | 50 |
| 10月5日(火) | 辻本玲 チェロ・リサイタル (2回公演) | 武蔵野市民文化会館 小ホール | クラシック (器楽) | 165 175 |
| 10月30日(土) | 辻彩奈 無伴奏ヴァイオリン・リサイタル | 武蔵野市民文化会館 小ホール | クラシック (器楽) | 180 |
| 11月6日(土) | 松居直美 J.S.バッハ:オルガン作品全曲演奏会《第11回》 | 武蔵野市民文化会館 小ホール | クラシック (オルガン) | 188 |
| 11月7日(日) | チェロと朗読でつづる銀河鉄道の夜 | 武蔵野市民文化会館 小ホール | クラシック 演劇 | 185 |
| 11月11日(木) | フジコ・ヘミング スペシャルコンサート | 武蔵野市民文化会館 大ホール | クラシック (器楽) | 1,045 |
| 11月12日(金) | 山宮るり子 ハープ・リサイタル | 武蔵野市民文化会館 小ホール | クラシック (器楽) | 159 |
| 11月14日(日) | モナ・飛鳥 ピアノ・リサイタル | 武蔵野市民文化会館 大ホール | クラシック (器楽) | 548 |
| 11月16日(火) | アイヌ音楽のタベ | 武蔵野市民文化会館 小ホール | 民族音楽 | 196 |
| 11月20日(土) | 大村朋子 ジャズ・ヴァイオリン・カルテット | 武蔵野スイングホール | ジャズ | 75 |
| 11月28日(日) | 柳昇一門会2021 (2回公演) | 武蔵野公会堂 | 伝統芸能 (落語) | 159 110 |
| 12月2日(木) | 東京プライム・シンフォニーオーケストラ | 武蔵野市民文化会館 大ホール | クラシック (オーケストラ) | 163 |
| 12月3日(金) | 辰巳琢郎 クラシックでクリスマス! | 武蔵野市民文化会館 大ホール | クラシック (オーケストラ) | 308 |
| 12月17日(金) | 前橋汀子 ヴァイオリン・リサイタル | 武蔵野市民文化会館 大ホール | クラシック (器楽) | 565 |
| 12月23日(木) | 《フレッシュ名曲コンサート キャンペーン》 谷昂登 ピアノ・リサイタル | 武蔵野市民文化会館 小ホール | クラシック (器楽) | 181 |

| | | | | |
|-----------------------|---|-------------------|-------------------|------|
| 令和4(2022)年 1月8日(土) | Gentle Forest 5 & Gantie Forest Sisters スウィング NEW YEAR コンサート | 武蔵野市民文化会館 小ホール | ジャズ | 275 |
| 1月10日(月・祝) | 《初笑い》武蔵野寄席 | 武蔵野公会堂 | 伝統芸能 (落語) | 152 |
| 1月18日(火) | 藤原真理 チェロ・リサイタル 「誕生日にはパッハを」 | 武蔵野市民文化会館 小ホール | クラシック (器楽) | 182 |
| 1月22日(土) | 弦楽六重奏の午後 | 武蔵野市民文化会館 大ホール | クラシック (室内楽) | 464 |
| 1月23日(日) | 《フレッシュ名曲コンサート》 読売日本交響楽団 | 武蔵野市民文化会館 大ホール | クラシック (オーケストラ) | 511 |
| 2月6日(日) | 富田心 ヴァイオリン・リサイタル | 武蔵野市民文化会館 小ホール | クラシック (器楽) | 351 |
| 2月19日(土) | 市原ひかり Sings & Plays | 武蔵野市民文化会館 小ホール | ジャズ | 178 |
| 2月23日(水・祝) | 實川風 ピアノ・リサイタル | 武蔵野市民文化会館 小ホール | クラシック (器楽) | 187 |
| 3月6日(日) | 栗コーダーカルテット | 武蔵野市民文化会館 小ホール | ポピュラー (器楽) | 181 |
| 3月10日(木) | 三遊亭小遊三のスイング寄席 | 武蔵野スイングホール | 伝統芸能 (落語) | 84 |
| 3月11日(金) | 滞空時間 単独公演 「春の兆しの熱帯夜 赤道直下の音と影」 | 武蔵野市民文化会館 小ホール | 民族音楽 | 298 |
| 3月15日(火) | 中川優芽花 ピアノ・リサイタル | 武蔵野市民文化会館 小ホール | クラシック (器楽) | 301 |
| 3月21日(月・祝) | 吉田恭子 & 吉村妃蘭 ヴァイオリン・リサイタル | 武蔵野市民文化会館 小ホール | クラシック (器楽) | 199 |
| 3月29日(火) | 平和を願うミニコンサート | 武蔵野市役所 1階ロビー | 民族音楽 | 約500 |

事業数: 44

2. 教育・普及事業

| 開催日 | 事業名 | 会場 | 来場者数(人) |
|------------------------|--|---------------------|----------|
| 令和3(2021)年 5月27日(木) | 子育てハッピー・コンサート&トーク | 武蔵野スイングホール | 33 |
| 6月18日(金) | 上野耕平(こぼんだウインドアンサンブル) 第一小学校アウトリーチ 一小、一中の吹奏楽団のレッスン | 武蔵野市立第一小学校 | 58 |
| 6月19日(土) | 男女平等推進センター コウケンテツ講演会 開場時間に事業団職員がオルガン演奏 | 武蔵野市民文化会館 小ホール | 160 |
| 6月26日(土) | 上野耕平、林広真(こぼんだウインドアンサンブル) 第一小学校アウトリーチ 一小、一中の吹奏楽団のレッスン | 武蔵野市立第一小学校 | 58 |
| 7月8日(木) | 栗コーダーカルテット アウトリーチ | 武蔵野市市立関前南小 学校 | 68 |
| 7月13日(火) | 栗コーダーカルテット アウトリーチ | 武蔵野市立井之頭小学 校 | 76 |
| 7月23日(金・祝) | 風琴サロン 第1回 オルガンを楽しもう | 武蔵野市民文化会館 小ホール | 80 |
| 7月23日(金・祝) | オルガンに触れてみよう! | 武蔵野市民文化会館 小ホール | 28 |
| 7月26日(月) | 夏休みパイプオルガン・スクール | 武蔵野市民文化会館 小ホール 等 | 受講生:15 |
| 7月26日(月) | ジュニア・プロデューサーMUSASHINO | 武蔵野市民文化会館 小ホール 等 | 受講生:6 |
| 7月31日(土) | 風琴サロン 第2回 オルガンの魅力を語る (2回公演) | 武蔵野市民文化会館 小ホール | 64 60 |
| 8月2日(月) | 夏休みパイプオルガン・スクール | 武蔵野市民文化会館 小ホール 等 | 受講生:15 |
| 8月2日(月) | ジュニア・プロデューサーMUSASHINO | 武蔵野市民文化会館 小ホール 等 | 受講生:6 |
| 8月7日(土) | 親子で楽しむカリブ海音楽 | 武蔵野市民文化会館 小ホール | 178 |
| 8月9日(月・休) | 親子で音楽と遊ぼう! 夏のリズム、星空のメロディ | 武蔵野スイングホール | 12組 |
| 8月9日(月・休) | 夏休みパイプオルガン・スクール | 武蔵野市民文化会館 小ホール 等 | 受講生:15 |

| | | | |
|------------------------|--|---------------------|--------------------|
| 8月9日(月・休) | ジュニア・プロデューサーMUSASHINO | 武蔵野市民文化会館 小ホール等 | 受講生:6 |
| 8月15日(日) | 風琴サロン 第3回 オルガンの秘密を知ろう | 武蔵野市民文化会館 小ホール | 68 |
| 8月16日(月) | 夏休みパイプオルガン・スクール | 武蔵野市民文化会館 小ホール 等 | 受講生:15 |
| 8月16日(月) | ジュニア・プロデューサーMUSASHINO | 武蔵野市民文化会館 小ホール等 | 受講生:6 |
| 8月23日(月) | 夏休みパイプオルガン・スクール | 武蔵野市民文化会館 小ホール 等 | 受講生:15 |
| 8月23日(月) | ジュニア・プロデューサーMUSASHINO | 武蔵野市民文化会館 小ホール等 | 受講生:6 |
| 8月28日(土) | 夏休みパイプオルガン・スクール 発表会 | 武蔵野市民文化会館 小ホール | 69 |
| 8月28日(土) | ジュニア・プロデューサーMUSASHINO | 武蔵野市民文化会館 小ホール 等 | 受講生:6 |
| 9月11日(土) | 風琴サロン 第4回 オルガンって ～0歳からのパイプオルガン | 武蔵野市民文化会館 小ホール | 74 |
| 9月11日(土) | オルガン体験イベント オルガンとハーブのコラボ | 武蔵野市民文化会館 小ホール | 51 |
| 9月11日(土) | ジュニア・プロデューサーMUSASHINO | 武蔵野市民文化会館 小ホール等 | 受講生:6 |
| 9月12日(日) | ジュニア・プロデューサーMUSASHINO & 廣江理枝オルガン・コンサート | 武蔵野市民文化会館 小ホール | 受講生:6 119 |
| 9月16日(木) | 栗コーダーカルテット アウトリーチ | 武蔵野市立大野田小学 校 | 150 |
| 9月25日(土) | 東京文化会館ミュージック・ワークショップ in 武蔵野 「チーズを探せ！くいしんぼうネズミ！」(3回) | 武蔵野スイングホール | 40・36・30 |
| 9月26日(日) | 東京文化会館ミュージック・ワークショップ in 武蔵野 「サーシャのひみつの贈りもの」(3回) | 武蔵野スイングホール | 38・26・24 |
| 9月26日(日) | パイプオルガン・スタインウェイピアノ体験会 | 武蔵野市民文化会館 小ホール | 42 |
| 10月7日(木) | 栗コーダーカルテット アウトリーチ | 武蔵野市立第四小学校 | 120 |
| 10月10日(日) | SaLaDプレミアムコンサート | 武蔵野市民文化会館 大ホール | - |
| 10月14日(木) ～3月25日(金) | パイプオルガン・スクール 継続クラス | 武蔵野市民文化会館 小ホール | 4 |
| 10月17日(日) | 山の音楽舎 ベイビーシアター 「うたのたね」(2回) | 武蔵野スイングホール | 17 22 |
| 10月19日(火) | 栗コーダーカルテット アウトリーチ | 武蔵野市立千川小学校 | 50 |
| 10月23日(土) | 風琴サロン 第5回 パイプオルガンの音を楽しもう ～武蔵野市児童発達支援センターとの連携コンサート～ | 武蔵野市民文化会館 小ホール | - |
| 10月23日(土) | 見る・聴く・触る オルガンの午後 | 武蔵野市民文化会館 小ホール | コンサート 60 体験会 6組 |
| 11月2日(火) | 栗コーダーカルテット アウトリーチ | 武蔵野市立第五小学校 | 80 |
| 11月27日(土) | 風琴サロン 第6回 バッハ談義 ～大人のパイプオルガン～(2回) | 武蔵野市民文化会館 小ホール | 67 68 |
| 11月28日(日) | 市民音楽会(夏休みオルガンスクール生出演) | 武蔵野市民文化会館 小ホール | 4名参加 |
| 11月28日(日) | 子ども茶道教室(2回) | 武蔵野市民文化会館 茶室・和室 | 6名参加 7名参加 |
| 12月7日(火) | 風琴サロン 第7回 パイプオルガン体験 パイプオルガンの音を楽しもう ～武蔵野市児童発達支援センターとの連携コンサート～ | 武蔵野市民文化会館 小ホール | 36組 |
| 12月7日(火) | 見る・聴く・触る オルガンの午後 Part 2 | 武蔵野市民文化会館 小ホール | コンサート 59 体験会 8組 |
| 12月12日(日) | 市民音楽会(夏休みオルガンスクール生出演) | 武蔵野市民文化会館 小ホール | 4名参加 |
| 12月14日(火) | 須川展也 アウトリーチ | 武蔵野市立本宿小学校 | 75 |
| 12月18日(土) | 風琴サロン 第8回 サンタクロースって誰？ みんなのクリスマス(2回) | 武蔵野市民文化会館 小ホール | 71 40 |

| | | | |
|------------------------|---|-------------------|-----|
| 12月19日(日) | パイプオルガン体験 気軽に巨大な楽器を弾いちゃおう！ (武蔵野市在住・在学・在勤限定) | 武蔵野市民文化会館 小ホール | 22組 |
| 12月25日(土) | パイプオルガン体験 気軽に巨大な楽器をひいちゃおう！ | 武蔵野市民文化会館 小ホール | 22組 |
| 令和4(2022)年 1月14日(金) | 栗コーダーカルテット アウトリーチ | 武蔵野市立第二小学校 | 80 |
| 1月20日(木) | 栗コーダーカルテット アウトリーチ | 武蔵野市立境南小学校 | 110 |
| 1月30日(日) | 親子で音楽と遊ぼう！ アラビアンナイト～ふしぎなお話の国～ | 武蔵野スイングホール | 18 |
| 2月5日(土) | 音楽の絵本 ～Amabile | 武蔵野市民文化会館 大ホール | 515 |
| 2月12日(土) | 風琴サロン 第9回 みんなのバレンタイン・オルガン | 武蔵野市民文化会館 小ホール | 42 |
| 2月12日(土) | オルガン体験イベント パイプオルガンでインヴェンションを！ | 武蔵野市民文化会館 小ホール | 9 |
| 3月26日(土) | 風琴サロン 第10回 お花見コンサート ～0歳からのパイプオルガン～ | 武蔵野市民文化会館 小ホール | 67 |
| 3月26日(土) | ポジティブ・オルガン解体ショー！ | 武蔵野市民文化会館 小ホール | 166 |

事業数：58

3. 育成・支援事業

| 開催日 | 事業名 | 会場 | 来場者数(人) |
|-----------------------|---------------------------------|-------------------|---------|
| 令和3(2021)年 9月4日(土) | ウィーンの散歩道(クレバーン綾) ピアノ・リサイタル | 武蔵野市民文化会館 小ホール | 130 |
| 10月12日(火) | 前進座 「一万石の恋 - 裏長屋騒動記 愛の仮名手本篇」 | 武蔵野市民文化会館 大ホール | 597 |
| 11月21日(日) | 第34回武蔵野シティパレエ 定期公演 | 武蔵野市民文化会館 大ホール | 577 |
| 2月22日(火) | 吉祥なおさち「おもかげ松露庵」(地域活性化イベント) | 松露庵 | 2 |
| 3月25日(金) | | | 4 |
| 7月6日(火) | 未来のピアニスト支援事業 「私のスタインウェイ時間」 | 武蔵野スイングホール | 利用枠数：2 |
| 7月16日(金) | | | 6 |
| 7月29日(木) | | | 4 |
| 8月5日(木) | | | 4 |
| 8月6日(金) | | | 4 |
| 8月20日(金) | | | 4 |
| 9月7日(火) | | | 5 |
| 9月16日(木) | | | 1 |
| 9月29日(水) | | | 4 |
| 10月8日(金) | | | 3 |
| 10月13日(水) | | | 4 |
| 10月28日(木) | | | 6 |
| 11月4日(木) | | | 6 |
| 11月10日(水) | | | 3 |
| 11月30日(火) | 5 | | |

| | | | |
|-----------------------|-------------------------------|--|---|
| 12月7日(火) | 未来のピアニスト支援事業 「私のスタインウェイ時間」 | | 4 |
| 12月9日(木) | | | 2 |
| 12月15日(水) | | | 5 |
| 令和4(2022)年 1月6日(木) | | | 6 |
| 1月19日(水) | | | 4 |
| 1月25日(火) | | | 3 |
| 2月1日(火) | | | 4 |
| 2月5日(土) | | | 6 |
| 2月6日(日) | | | 6 |
| 3月1日(火) | | | 5 |
| 3月11日(金) | | | 3 |
| 3月24日(木) | | | 6 |

事業数: 32

4. その他

動画配信

| 公開日 | 動画名 | 購入者数(回) |
|----------------------------------|-------------------------------|----------|
| 令和3(2021)年 7月3日(土)～8月2日(月) | 有料動画「小林愛実 ピアノ・リサイタル」 | 125 |
| 8月7日(土)～9月6日(月) | 有料動画「藤原真理 チェロ・リサイタル with 山洞智」 | 30 |
| 8月13日(金)～9月12日(日) | 有料動画「こぼんだウインドアンサンブル」 | 76 |
| 9月21日(火)～10月21日(木) | 有料動画「工藤重典 最強のフルート五重奏」 | 29 |
| 10月16日(土)～11月15日(月) | 有料動画「須川展也 サクソフォン・リサイタル」 | 51 |
| 12月18日(土)～ 令和4(2022)年1月17日(月) | 有料動画「辻彩名 無伴奏ヴァイオリン・リサイタル」 | 52 |
| 12月25日(土)～ 令和4(2022)年1月24日(月) | 有料動画「モナ・飛鳥 ピアノ・リサイタル」 | 27 |
| 12月28日(火)～ 令和4(2022)年1月27日(木) | 有料動画「辻本玲 チェロ・リサイタル」(2回) | 20 17 |
| 令和4(2022)年 3月1日(火)～3月31日(木) | 有料動画「弦楽六重奏の午後 ～次代を担う精鋭たち～」 | 60 |

事業数: 9

NHK「クラシック倶楽部」

| 開催日 | 事業名 | 会場 | ジャンル |
|-------------------------|-------------------|-------------------|---------------|
| 令和3(2021)年 11月12日(金) | クラシック倶楽部 山宮るり子 | 武蔵野市民文化会館 小ホール | クラシック (器楽) |
| 11月29日(月) | クラシック倶楽部 小林厚子 | 武蔵野市民文化会館 大ホール | クラシック (器楽) |
| 11月30日(火) | クラシック倶楽部 小林海都 | 武蔵野市民文化会館 小ホール | クラシック (器楽) |
| 令和4(2022)年 2月18日(金) | クラシック倶楽部 上江隼人 | 武蔵野市民文化会館 小ホール | クラシック (器楽) |
| 3月7日(月) | クラシック倶楽部 須川展也 | 武蔵野市民文化会館 大ホール | クラシック (器楽) |

事業数: 5

中止事業

1. 推進事業

| 開催日 | 事業名 | 会場 | ジャンル |
|------------------------|--------------------------------|-------------------|-------------------|
| 令和3(2021)年 4月調整 | 亀井聖矢 ピアノ・リサイタル | 武蔵野市民文化会館 小ホール | クラシック (器楽) |
| 5月11日(火) | タウトゥメイタス | 武蔵野市民文化会館 小ホール | クラシック (器楽) |
| 5月13日(木) | ガブリエル・クロイトル ヴァイオリン・リサイタル | 武蔵野市民文化会館 小ホール | クラシック (器楽) |
| 5月24日(月) | ジグモント・サットマリー オルガン・リサイタル | 武蔵野市民文化会館 小ホール | クラシック (オルガン) |
| 6月調整 | 村治佳織 ギター・リサイタル | 武蔵野市民文化会館 小ホール | クラシック (器楽) |
| 6月1日(火) | ドミトリー・マスレーエフ ピアノ・リサイタル | 武蔵野市民文化会館 大ホール | クラシック (器楽) |
| 6月7日(月) | スパニッシュ・プラス | 武蔵野市民文化会館 小ホール | クラシック (器楽) |
| 7月6日(火) | アダム・ラルーム ピアノ・リサイタル | 武蔵野市民文化会館 小ホール | クラシック (器楽) |
| 8月21日(土) | パオロ・ノンドルフォ ヴィオラ・ダ・ガンバ・リサイタル | 武蔵野市民文化会館 小ホール | クラシック (古楽) |
| 8月28日(土) 8月29日(日) | 沢 則行 | 武蔵野芸術劇場 | 人形劇 |
| 8月調整 | 吉井瑞穂 オーボエ・リサイタル | 武蔵野市民文化会館 小ホール | クラシック (器楽) |
| 9月2日(木) | マルシン・ディラ ギター・リサイタル | 武蔵野市民文化会館 小ホール | クラシック (器楽) |
| 9月23日(木・祝) | コンソーネ・カルテット | 武蔵野市民文化会館 小ホール | クラシック (古楽) |
| 9月調整 | 三浦謙司 ピアノ・リサイタル | 武蔵野市民文化会館 小ホール | クラシック (器楽) |
| 10月12日(火) | ヤン・ラングレン&ハクエイ・キム | 武蔵野市民文化会館 小ホール | ジャズ |
| 10月19日(火) | クリスティアン・ベザイデンホウト&平崎真弓 | 武蔵野市民文化会館 小ホール | クラシック (古楽) |
| 10月25日(月) | アンドレアス・ヘフリガー ピアノ・リサイタル | 武蔵野市民文化会館 小ホール | クラシック (器楽) |
| 10月29日(金) | ヴォーチェ弦楽四重奏団 | 武蔵野市民文化会館 小ホール | クラシック (室内楽) |
| 10月30日(土) | アビシェーク・ラグラーム | 武蔵野市民文化会館 小ホール | 民族音楽 |
| 10月31日(日) | ミュンヘン交響楽団 | 武蔵野市民文化会館 大ホール | クラシック (オーケストラ) |
| 11月3日(水・祝) | デンマーク放送ビッグバンド | 武蔵野市民文化会館 大ホール | ジャズ |
| 11月7日(日) | アレクサンダー・クリッヒェル ピアノ・リサイタル | 武蔵野市民文化会館 小ホール | クラシック (器楽) |
| 11月14日(日) | セプトゥーラ金管七重奏団 | 武蔵野市民文化会館 大ホール | クラシック (室内楽) |
| 11月29日(月) | フョードル・ルディン ヴァイオリン・リサイタル | 武蔵野市民文化会館 小ホール | クラシック (器楽) |
| 令和4(2022)年 1月16日(日) | ウィーン・サロン・オーケストラ | 武蔵野市民文化会館 大ホール | クラシック (オーケストラ) |
| 3月7日(月) | カマナヴァ ハワイアン・フラ | 武蔵野市民文化会館 大ホール | 民族音楽 |
| 調整 | アレクセイ・リュビモフ ピアノ・リサイタル | 武蔵野市民文化会館 小ホール | クラシック (器楽) |

事業数: 27

11. 美術（館）

1. 常設展示

| 会期 | 事業名 | 室名 | 来場・参加者数 (人) |
|---|---------------------------|---------|-------------------------------------|
| 令和3(2021)年 3月4日(木)～5月30日(日) *76日間(2年度内27日間、3年度 49日間)(休館期間除く) ※開館4月10日(土)～4月25日(日) | 令和2年4期／令和3年度1期 「黒のうちとそとに」 | 浜口陽三記念室 | 516(令和2年度) 650(令和3年度) 合計1,166 |
| | 令和2年4期／令和3年度1期 「心のむこう」 | 萩原英雄記念室 | |
| 6月3日(木)～10月3日(日) *99日間 | 第2期 まなざしの軌跡 | 浜口陽三記念室 | 21,640 |
| | 第2期 色彩と線—《インソップ絵斬》 | 萩原英雄記念室 | |
| 10月16日(土)～ 令和4(2022)年2月27日(日) *103日間 (年末年始・休館期間除く) | 第3期 「終わらない情景」 | 浜口陽三記念室 | 9,045 |
| | 第3期 「色に浮かぶ」 | 萩原英雄記念室 | |
| 3月3日(木)～6月5日(日) *76日間 (年度内3月29日まで27日間) | 第4期 「悠久のとき」 | 浜口陽三記念室 | 597 |
| | 第4期 「無垢な表現」 | 萩原英雄記念室 | |

事業数: 8

2. 企画展示

| 会期 | 事業名 | 室名 | 来場・参加者数 (人) |
|---|--|-------|----------------|
| 令和3(2021)年 4月10日(土)～5月30日(日) ※開館4月10日(土)～4月25日(日) (15日間) | 谷充央 風景の表／裏 | 企画展示室 | 631 |
| 令和3(2021)年 8月21日(土)～10月3日(日) 42日間 | はしもとみお 木彫展 いきものたちの交差点 | 企画展示室 | 19,115 |
| 令和3(2021)年 10月16日(土)～11月28日(日) 42日間 | 武蔵野市平和の日条例制定10周年記念事業 大石 芳野写真展 瞳の奥に—戦争がある— | 企画展示室 | 3,709 |
| 令和4(2022)年 1月8日(土)～2月27日(日) 48日間 | 土田圭介 鉛筆画展 心の灯り | 企画展示室 | 5,144 |

事業数: 4

3. 特別展示

| 会期 | 事業名 | 室名 | 来場・参加者数 (人) |
|--|------------------------------|-------|----------------|
| 令和3(2021)年 7月17日(土)～7月21日(水) 5日間 | 武蔵野アール・ブリュット2021 みる・つくる・つながる | 企画展示室 | 565 |

事業数: 1

4. 関連イベント

| 開催日 | 事業名 | 会場 | 来場・参加者数 (人) |
|---------------------|---------------------|-----------|----------------|
| 令和3(2021)年 4月17日 | 谷充央展・学芸員によるギャラリートーク | 市民文化会館展示室 | 11 |

| | | | |
|--|---|-----------|-----|
| 令和3(2021)年 4月16日(金)～4月25日(日) ※開館4月16日(金)～4月24日(土) 8日間(最終日コロナ禍により閉館) | 谷充央展 市民文化会館特別展示 | 市民文化会館展示室 | 163 |
| 4月16日(金)～4月25日(日) 9日間 | 谷充央展 ギャラリー由芽のつづき 特別展示 | ギャラリー由芽 | 156 |
| 9月11日 | 山田稔明さん、近藤研二さん、イトケンさんによる心あたたまる楽しい音楽ライブ | 音楽室 | 76 |
| 9月12日 | はしもとみおさんと「木彫りのブローチをつくってみよう！」 | 音楽室 | 27 |
| 8月21(土)～10月3日(日) | 【愛猫の新たな魅力発見！みんなの猫の絵画展】 ※はしもとみお展にて作品公募。101点をロビーに展示 | ロビー | — |
| 10月30日(土) | 【吉祥寺シアターとの協働事業】 大石芳野によるスライドトークショー&創作能「長崎の聖母」 | 吉祥寺シアター | 81 |
| 11月14日(日) | 武蔵野市平和の日条例制定10周年記念事業 スライドトーク&対談(武蔵野市非核都市宣言平和実行委員との対談) | 音楽室 | 80 |
| 令和4(2022)年 1月29日(土)、2月13日(日) | 土田圭介展ワークショップ(ミニトーク&ワークショップ) | 音楽室 | 18 |
| 2月6日(日) | 土田圭介展 スペシャルトーク(倉本美津留氏と土田圭介氏による対談) | 音楽室 | 38 |

事業数：10

5. ワークショップ

| 会期 | 事業名 | 室名 | 来場・参加者数(人) |
|--|---|--------|------------|
| 令和3(2021)年 4月26日～6月20日 | 子ども向け公募ワークショップ「ムサシノサウルス発見！恐竜の絵を描こう！」 (展示期間7月31日(土)～8月11日(水)12日間 入館者数2,293人) | 公募 | 834 |
| 9月12日 ※4.関連イベント再掲 | はしもとみおさんと「木彫りのブローチをつくってみよう！」 | 音楽室 | 27 |
| 令和4(2022)年 1月29日(土)、2月13日(日) ※4.関連イベント再掲 | 土田圭介展ワークショップ(ミニトーク&ワークショップ) | 音楽室 | 18 |
| 2月16日(水)・25日(金)・26日(土)・ 27日(日) | ココロもカラダも ガオー！小池アミイゴのだれでも絵が描けるワークショップ ムサシノジュラシック大作戦！ (展示期間令和4年3月3日(木)～29日(火)27日間 入館者数260人) | リモート開催 | 161 |

事業数：4

6. その他の展示

| 会期 会期日数(概数) | 事業名 | 室名 | 来場・参加者数(人) |
|------------------|------------|-------|------------|
| 第1期 6月3日～7月13日 | 市民ギャラリー貸出し | 企画展示室 | 318 |
| 第2期 12月2日～12月14日 | | | 633 |
| 第3期 3月3日～3月29日 | | | 998 |

事業数：3

7. 動画配信

| 公開日 | 動画名 | 視聴回数 (3月31日現在) |
|------------------------|---|-------------------|
| 令和3(2021)年 8月31日(火) | 子ども向けワークショップ「ムサシノサウルス発見！恐竜の絵を描こう！」スペシャル動画 | 768 |
| 9月15日(水) | 【はしもとみお 木彫展 いきものたちの交差点】《わさお》制作動画 | 1,544 |

| | | |
|-----------------------|---|-------|
| 10月23日(土) | 【はしもとみお 木彫展 いきものたちの交差点】関連イベント「ミュージアムコンサート」 | 2,422 |
| 12月28日(火) | 【土田圭介 鉛筆画展 心の灯り】CM | 249 |
| 令和4(2022)年 1月8日(土) | 【土田圭介 鉛筆画展 心の灯り】CM ロングバージョン | 286 |
| 3月6日(日) | 【小池アミイゴのだれでも絵が描けるワークショップ ムサシノジュラシック大作戦！】 誰でも絵が描けるムービー | 81 |
| 3月24日(木) | 「ガオー！ ムサシノジュラシック～小池アミイゴと子どもたちのコラボ展」スペシャル 動画 | 165 |
| 3月26日(土) | ガオー！ 小池アミイゴ制作のスペシャル動画 「誰でも絵が描けるワークショップ ムサシノジュラシック大作戦！」 | 152 |

動画数: 8

YouTube「吉祥寺美術館チャンネル」<https://www.youtube.com/channel/UCt5VfHO8VkenFGZ6oNtBz3A>

チャンネル登録数 178人(令和4年3月31日現在)

111. 演劇等（シアター）

1. 鑑賞・普及型事業

| 開催日 | 事業名 | ジャンル | 来場者数(人) |
|--|---|---------------|---|
| 令和3(2021)年 5月13日(木) ～20日(木) 11公演 (内1公演が中止) | オフィスコトナー 『母 MATKA』 | 演劇 | 963 |
| 6月26日(土) ～7月4日(日) 全12公演 | ロロ いつ高シリーズファイナル vol.9『ほつれる水面で縫われたぐるみ』 vol.10『とぶ』 2本立て公演 | 演劇 | 1,434 |
| 8月7日(土) ～11日(水) 全7公演 | 吉祥寺ファミリーシアター新作演劇公演 『ぞうれっしやがやってきた』 | 演劇 ファミリー向け | 461 |
| 9月18日(土) ～26日(日) 全14公演 | オペラシアターこんにゃく座 『さよなら、ドン・キホーテ!』 | オペラ 演劇 | 1,495 |
| 10月2日(土) ～10月11日(月) 全10公演 | 演劇集団円 『夏の夜の夢』 | 演劇 | 1,379 |
| 10月20日(水) ～28日(木) 全8公演 | 可児市文化創造センター ala Collection 『紙屋悦子の青春』 | 演劇 | 772 |
| 11月7日(日) ～11月15日(月) 全13公演 | 阿佐ヶ谷スパイダース 『老いと建築』 | 演劇 | 2,060 |
| 11月18日(木)～21日(日)4公演 11月25日(木)～28日(日)4公演 12月2日(木)～5日(日)4公演 12月9日(木)～13日(月)5公演 全13公演 | 地点 《地点×空間現代 レポートリー連続上演》 『どん底』 『地下室の手記』 『ファッツァー』 『グッド・バイ』 | 演劇 | 1,431 内訳： 『どん底』 340 『地下室の手記』 313 『ファッツァー』 372 『グッド・バイ』 406 |
| 12月18日(土) ～26日(日) 全7公演 | SCOT 『世界の果てからこんにちはII』 | 演劇 | 873 |
| 令和4(2022)年 2月4日(金) ～6日(日) 全4公演 | 関かおりPUNCTUMUN 『こもこもけなもと』 | ダンス | 302 |
| 2月11日(金・祝) ～13日(日) 全3公演 | 吉祥寺ダンスLAB. vol.4 『エコトーン』 | ダンス | 138 |
| 2月19日(土) ～2月27日(日) 全8公演 | 名取事務所 瀬戸山美咲演出 イブセン『人民の敵』 | 演劇 | 1,081 |
| 3月4日(金) ～6日(日) 全4公演 | Dance PJ REVO 『STUMP PUMP TOKYO』 | ダンス | 292 |
| 3月11日(金) ～20日(日) 全10公演 | MONO 『悪いのは私じゃない』 | 演劇 | 1,132 |
| 3月24日(木) ～28日(月) 全6公演 | ミクニヤナイハラプロジェクト 『はじまって、それから、いつかおわる』 | 演劇 | 379 |

事業数:15

2. 参加・交流型事業

| 開催日 | 事業名 | ジャンル | 来場・参加者数(人) |
|---|--|------------------------------------|---------------------|
| 令和3(2021)年 5月22日(土)、23日 (日)、29日(土)、30日 (日) | 《吉祥寺ファミリーシアター》 「吉祥寺ファミリーシアター2021」 | 演劇 ファミリー向け | 471 |
| 6月11日(金) ～13日(日) 全6公演 会場：けいこ場 | to R mansion 「Baby Theater 『風のみた夢』」 | パントマイム 演劇 ダンス ファミリー向け | 【自主事業関連プログラム】 96 |
| 8月21日(土)～8月22 日(日) 全2日間 会場：けいこ場 | 中高生創作ワークショップ 『言葉に悩む人のためのライティング・リーディングワークシ ョップ』 講師：向坂くじら氏（詩人） | 詩歌創作 朗読 演劇 学生向け | 3 |
| 10月30日(土) 18:30開演 全1公演 会場：劇場 | 【吉祥寺美術館との協働事業】 大石芳野によるスライドトークショー&創作能『長崎の聖母』 出演：大石芳野（写真家）、青木健一（観世流シテ方音楽師） | トーク 美術 伝統芸能 | 81 |
| 10月31日(日) 14:00/18:00開演 全2公演 会場：劇場 | キン・シオタニpresents むさしのさんぼライブ 出演：キン・シオタニ | トーク 地域向け | 145 |
| 12月18日(土) 12月19日(日) 12月25日(土) 12月26日(日) 各1回 会場：劇場 | SCOT シンポジウム『鈴木忠志と（利賀）の思想』 『演劇で（世界）を変える-「世界水準の演劇」とは?』 登壇：菅孝行（演劇評論）、内野儀（演劇評論） 『ショベルカーとギリシャ・その後』 登壇：東浩紀（哲学）、鈴木忠志 『演劇界-来し方、行く末』 登壇：渡辺保（演劇評論）、鈴木忠志 『鈴木忠志を哲学する』 登壇：大澤真幸（社会学） 『カボチャと同士-演劇の現在』 登壇：本橋哲也、鈴木忠志 | 演劇 シンポジウム | 478 |
| 令和4(2022)年 1月22日(土) a. 小学3年生～6年生 13:00～14:30 b. 中学生以上 15:30～17:00 会場：けいこ場 | 吉祥寺ダンスLAB. vol.4 『エコトーン』関連企画 編む・ほどくワークショップ 美術編 講師：力石咲（美術家） | クラフト 学生向け 地域向け | a. 1 b. 5 |
| 1月23日(日) a. 小学3年生～6年生 13:00～14:30 b. 中学生以上 15:30～17:00 会場：けいこ場 | 吉祥寺ダンスLAB. vol.4 『エコトーン』関連企画 編む・ほどくワークショップ ダンス編 講師：水越朋（ダンサー） | ダンス 学生向け 地域向け | a. 2 b. 3 |
| 2月27日(日) 全2公演 会場：けいこ場 | 《吉祥寺ファミリーシアター》 アウトリーチプログラム 紙おしぼいおためし会 『こだぬききょうだいの おつかい』 (試演リーディング) 作・演出：山本タカ（くちびるの会） | 演劇 ファミリー向け | 30 |

| | | | |
|---|---|------------|---|
| 2月10日(木) ～3月28日(月) 会場： 吉祥寺シアター ロビー 武蔵野公会堂 シアターカフェ・吉祥寺なおきち 武蔵野市民文化会館 コワーキングスペースBreath 武蔵野スイングホール 武蔵野芸能劇場 OLD/NEW SELECTBOOKSHOP一日 武蔵野総合体育館 武蔵野プレイス 武蔵野市立吉祥寺図書館 | ロビーのためのPLAY テキスト：平田俊子 『『幡ヶ谷原町』バス停』 構成・演出：萩原雄太 電話制作：立原充泰 | 演劇 音声配信 | ※同時代劇作家 リーディング ワークショップ vol. 3 設置した黒電話を介した音声配信 (市内11ヶ所を巡業) 聴者数：870 |
| 3月1日(火) ～3月28日(月) 会場：吉祥寺シアター前ベンチ | ベンチのためのPLAY list 全8作品 昼のプレイリスト(9:00-18:00) 犬飼勝哉『彼方からの悩み』 瀬尾夏美『ミルフィユ・グランド』 武本拓也『血の端にすわる』 中島梓織『声にならない』 夜のプレイリスト(18:00-9:00) 大崎清夏『ヘミングウェイたち』 五所純子『II』 佐々木中『女声二部のための夜の朗読』 得地弘基『所作にかんするチュートリアル』 演出：萩原雄太 電話制作：立原充泰 美術・空間制作：福留愛 | 演劇 音声配信 | ※同時代劇作家 リーディング ワークショップ vol. 3 吉祥寺シアターの外ベンチに設置した黒電話を介した音声配信 聴者数：5900 |
| 3月14日(土) 会場：吉祥寺西コミュニティセンター | 吉祥寺ファミリーシアター》 アウトリーチプログラム 紙おしばい 『夜ふかしの国』 (試演リーディング) 作・演出：山本タカ(くちびるの会) | 演劇 | 30 |

事業数：12

3. 創造・育成型事業

| 開催日 | 事業名 | ジャンル | 参加者数 |
|--|--------------|------------|---------------------------|
| 令和3(2021)年 6月2日(水) 6月9日(水) 全2回 会場：けいこ場 | 藤村女子中学校の授業協力 | 演劇 学生向け | 藤村女子中学校 1～3年生 10名参加 |

事業数：1

●動画配信《主催事業》

| 公開日 | 動画名 | 視聴回数 (3月31日現在) |
|----------|-----------------------|-------------------|
| 5月8日(土)～ | 《吉祥寺ファミリーシアター 事前PR動画》 | 85 |

事業数：1

●動画配信《主催事業以外での映像配信（有料配信のみ）》

| 公開日 | 動画名 |
|---------------------------------|---|
| 令和3(2021)年 4月1日(金)～ | 名取事務所 『人民の敵』ライブ配信(観劇三昧にて有料ライブ配信、提携) 主催:名取事務所 |
| 4月9日(土) 20:00～ 4月16日(土)23:59 | MONO 『悪いのは私じゃない』ライブ配信(Streaming+にて有料ライブ配信、提携) 主催:有限会社キューカンバー |

事業数: 2

中止事業

1. 鑑賞・普及型事業

| 開催日 | 事業名 | ジャンル |
|--|-----------------|------|
| 9月4日(土) ～11日(土) 7公演 ※11月に延期上演 | 【共催】地点 『どん底』 | 演劇 |

2. 参加・交流型事業

| 開催日 | 事業名 | ジャンル |
|------|-------------------------|-------------------|
| 時期未定 | 【主催】 アフターステージワークショップ | 演劇 ダンス 地域向け |
| 8月 | 【主催】シアターダンス部 2021 | ダンス 学生向け |

3. 創造・育成型事業

| 開催日 | 事業名 | ジャンル |
|-------|----------|------|
| 8月～9月 | インターンシップ | 育成 |

施設の利用状況

【新型コロナウイルス感染症の影響】

※令和3年4月1日～10月24日は、緊急事態宣言等により利用自粛が要請された夜間区分の「利用可能回数」「利用回数」「利用率」「利用割合」を除く。

※吉祥寺美術館のみ 令和3年4月25日～5月31日は新型コロナウイルス感染症拡大防止のため期間中の「開館日数」等、全ての数値を除く。

武蔵野市民文化会館 施設別利用状況

| 開館日数 | 308日 | | | 対前年度比較 | |
|----------|--------|------|-------|--------|------|
| | 利用可能回数 | 利用回数 | 利用率 | 利用率 | 増減 |
| 大ホール | 626 | 385 | 61.5% | 34.1% | 27.4 |
| 小ホール | 589 | 473 | 80.3% | 60.3% | 20.1 |
| 第1リハーサル室 | 695 | 242 | 34.8% | 20.9% | 14.0 |
| 第2リハーサル室 | 697 | 316 | 45.3% | 22.0% | 23.3 |
| 展示室A | 702 | 378 | 53.8% | 22.9% | 30.9 |
| 展示室B | 702 | 378 | 53.8% | 20.2% | 33.7 |
| 第1会議室 | 711 | 403 | 56.7% | 32.3% | 24.4 |
| 第2会議室 | 700 | 303 | 43.3% | 24.2% | 19.1 |
| 茶室 | 542 | 88 | 16.2% | 12.0% | 4.2 |
| 第1和室 | 698 | 198 | 28.4% | 7.7% | 20.7 |
| 第2和室 | 698 | 194 | 27.8% | 7.7% | 20.1 |
| 第1練習室 | 690 | 599 | 86.8% | 69.5% | 17.3 |
| 第2練習室 | 690 | 573 | 83.0% | 71.7% | 11.4 |
| 第3練習室 | 690 | 596 | 86.4% | 65.3% | 21.1 |

武蔵野市民文化会館 催し物別利用状況

《大ホール》

| 区 分 | 利用回数 | 利用割合 | 前年度利用割合 | 増減 |
|---------------|------|--------|---------|-------|
| 映 画 | 2 | 0.5% | 2.2% | -1.6 |
| 演 劇 | 4 | 1.0% | 2.7% | -1.7 |
| オ ー ケ ス ト ラ | 48 | 12.5% | 15.7% | -3.2 |
| オ ペ ラ | 0 | 0.0% | 0.0% | 0.0 |
| オ ム ニ バ ス | 19 | 4.9% | 7.0% | -2.1 |
| 歌 謡 | 0 | 0.0% | 0.0% | 0.0 |
| 講 演 会 ・ 大 会 | 25 | 6.5% | 9.7% | -3.2 |
| 古 典 芸 能 | 4 | 1.0% | 6.5% | -5.4 |
| 室 内 楽 ・ 器 楽 | 47 | 12.2% | 23.2% | -11.0 |
| 吹 奏 楽 | 57 | 14.8% | 12.4% | 2.4 |
| 声 楽 ・ 合 唱 | 37 | 9.6% | 1.6% | 8.0 |
| 人 形 劇 | 0 | 0.0% | 1.1% | -1.1 |
| バ レ エ ・ ダ ンス | 134 | 34.8% | 8.1% | 26.7 |
| 控 室 | 0 | 0.0% | 1.1% | -1.1 |
| ポ ピ ュ ラ ー | 2 | 0.5% | 0.0% | 0.5 |
| 民 族 音 楽 ・ 舞 踊 | 2 | 0.5% | 1.6% | -1.1 |
| そ の 他 | 4 | 1.0% | 7.0% | -6.0 |
| 合 計 | 385 | 100.0% | 100.0% | — |

《小ホール》

| 区 分 | 利用回数 | 利用割合 | 前年度利用割合 | 増減 |
|---------|------|--------|---------|------|
| オーケストラ | 2 | 0.4% | 0.6% | -0.2 |
| オペラ | 0 | 0.0% | 0.0% | 0.0 |
| オムニバス | 16 | 3.4% | 0.0% | 3.4 |
| オルガン | 198 | 41.9% | 46.9% | -5.0 |
| 古典芸能 | 0 | 0.0% | 0.0% | 0.0 |
| 室内楽・器楽 | 147 | 31.1% | 32.5% | -1.5 |
| 吹奏楽 | 5 | 1.1% | 0.9% | 0.2 |
| 声楽・合唱 | 28 | 5.9% | 8.1% | -2.1 |
| 控室 | 39 | 8.2% | 5.4% | 2.9 |
| ポピュラー | 13 | 2.7% | 1.2% | 1.6 |
| 民族音楽・舞踊 | 18 | 3.8% | 0.6% | 3.2 |
| 民謡 | 0 | 0.0% | 0.0% | 0.0 |
| その他 | 7 | 1.5% | 3.9% | -2.4 |
| 合計 | 473 | 100.0% | 100.0% | — |

《展示室》

| 区 分 | 利用回数 | 利用割合 | 前年度利用割合 | 増減 |
|-----|------|--------|---------|-------|
| 展示会 | 68 | 18.0% | 33.8% | -15.8 |
| 控室 | 36 | 9.5% | 17.8% | -8.3 |
| その他 | 274 | 72.5% | 48.3% | 24.2 |
| 合計 | 378 | 100.0% | 100.0% | — |

武蔵野芸能劇場 施設別利用状況

| 開館日数 | 308日 | | | 対前年度比較 | |
|------|------|--------|-------|--------|------|
| | 施設 | 利用可能回数 | 利用回数 | 利用率 | 増減 |
| 小劇場 | 668 | 444 | 66.5% | 39.3% | 27.1 |
| 小ホール | 684 | 313 | 45.8% | 32.4% | 13.4 |

武蔵野芸能劇場 催し物別利用状況

《小劇場》

| 区分 | 利用回数 | 利用割合 | 前年度利用割合 | 増減 |
|---------|------|--------|---------|-------|
| 映画 | 0 | 0.0% | 0.0% | 0.0 |
| 演劇 | 336 | 75.7% | 50.6% | 25.1 |
| オムニバス | 15 | 3.4% | 2.0% | 1.3 |
| 会議・研修会 | 0 | 0.0% | 0.0% | 0.0 |
| 歌謡 | 0 | 0.0% | 0.0% | 0.0 |
| 講演会・大会 | 10 | 2.3% | 2.0% | 0.2 |
| 古典芸能 | 50 | 11.3% | 22.4% | -11.2 |
| 室内楽・器楽 | 0 | 0.0% | 0.0% | 0.0 |
| 声楽・合唱 | 12 | 2.7% | 7.3% | -4.6 |
| 人形劇 | 0 | 0.0% | 4.9% | -4.9 |
| バレエ・ダンス | 7 | 1.6% | 6.9% | -5.4 |
| ポピュラー | 0 | 0.0% | 0.0% | 0.0 |
| 民族音楽・舞踊 | 5 | 1.1% | 1.6% | -0.5 |
| 民謡 | 0 | 0.0% | 0.0% | 0.0 |
| その他 | 9 | 2.0% | 2.0% | 0.0 |
| 合計 | 444 | 100.0% | 100.0% | — |

《小ホール》

| 区 分 | 利用回数 | 利用割合 | 前年度利用割合 | 増減 |
|---------------|------|--------|---------|------|
| 会 議 ・ 研 修 会 | 113 | 36.1% | 36.2% | -0.1 |
| 講 演 会 ・ 大 会 | 18 | 5.8% | 1.9% | 3.8 |
| 展 示 会 | 120 | 38.3% | 44.4% | -6.1 |
| ワ ー ク シ ョ ッ プ | 11 | 3.5% | 7.2% | -3.7 |
| そ の 他 | 39 | 12.5% | 2.9% | 9.6 |
| 控 室 | 12 | 3.8% | 7.2% | -3.4 |
| 合 計 | 313 | 100.0% | 100.0% | — |

武蔵野公会堂 施設別利用状況

| 開館日数 | 308日 | | | 対前年度比較 | |
|-------|------|--------|-------|--------|------|
| | 施設 | 利用可能回数 | 利用回数 | 利用率 | 利用率 |
| ホール | 595 | 346 | 58.2% | 54.0% | 4.2 |
| 第1会議室 | 699 | 365 | 52.2% | 48.2% | 4.0 |
| 第2会議室 | 703 | 381 | 54.2% | 42.2% | 12.0 |
| 第3会議室 | 543 | 251 | 46.2% | 31.7% | 14.5 |
| 第4会議室 | 688 | 233 | 33.9% | 27.8% | 6.1 |
| 第5会議室 | 706 | 355 | 50.3% | 40.9% | 9.3 |
| 第6会議室 | 718 | 224 | 31.2% | 25.8% | 5.4 |
| 和室(1) | 720 | 274 | 38.1% | 27.1% | 11.0 |
| 和室(2) | 713 | 333 | 46.7% | 30.8% | 15.9 |

武蔵野公会堂 催し物別利用状況

《ホール》

| 区分 | 利用回数 | 利用割合 | 前年度利用割合 | 増減 |
|---------|------|--------|---------|-------|
| 映画 | 11 | 3.2% | 1.5% | 1.7 |
| 演劇 | 10 | 2.9% | 0.7% | 2.2 |
| オペラ | 0 | 0.0% | 0.0% | 0.0 |
| オムニバス | 39 | 11.3% | 2.0% | 9.3 |
| 歌謡 | 2 | 0.6% | 3.1% | -2.5 |
| 講演会・大会 | 47 | 13.6% | 24.5% | -10.9 |
| 古典芸能 | 62 | 17.9% | 15.8% | 2.1 |
| 室内楽・器楽 | 108 | 31.2% | 25.6% | 5.6 |
| 吹奏楽 | 2 | 0.6% | 0.0% | 0.6 |
| 声楽・合唱 | 38 | 11.0% | 6.8% | 4.2 |
| 人形劇 | 0 | 0.0% | 0.0% | 0.0 |
| バレエ・ダンス | 3 | 0.9% | 6.6% | -5.7 |
| ポピュラー | 17 | 4.9% | 7.4% | -2.5 |
| 民族音楽・舞踊 | 7 | 1.0% | 2.4% | -1.4 |
| 民謡 | 0 | 0.0% | 0.0% | 0.0 |
| ジャズ | 0 | 0.0% | 1.3% | -1.3 |
| その他 | 0 | 0.0% | 0.4% | -0.4 |
| 合計 | 346 | 100.0% | 100.0% | — |

武蔵野スイングホール 施設別利用状況

| 開館日数 | 308日 | | | 対前年度比較 | |
|-----------|------|--------|-------|--------|------|
| | 施設 | 利用可能回数 | 利用回数 | 利用率 | 増減 |
| スイングホール | 702 | 548 | 78.1% | 53.6% | 24.5 |
| スカイルーム1 | 722 | 408 | 56.5% | 30.4% | 26.2 |
| スカイルーム2 | 721 | 325 | 45.1% | 25.7% | 19.4 |
| スカイルーム3 | 722 | 390 | 54.0% | 27.3% | 26.7 |
| レインボーサロンA | 721 | 299 | 41.5% | 27.9% | 13.6 |
| レインボーサロンB | 721 | 326 | 45.2% | 31.2% | 14.1 |

武蔵野スイングホール 催し物別利用状況

《スイングホール》

| 区分 | 利用回数 | 利用割合 | 前年度利用割合 | 増減 |
|---------|------|--------|---------|------|
| 映画 | 0 | 0.0% | 1.2% | -1.2 |
| 演劇 | 7 | 1.3% | 0.0% | 1.3 |
| オーケストラ | 15 | 2.7% | 0.0% | 2.7 |
| オペラ | 3 | 0.5% | 0.0% | 0.5 |
| オムニバス | 19 | 3.5% | 1.5% | 2.0 |
| 会議・研修会 | 0 | 0.0% | 0.0% | 0.0 |
| 歌謡 | 1 | 0.2% | 0.0% | 0.2 |
| 講演会・大会 | 71 | 13.0% | 20.7% | -7.8 |
| 古典芸能 | 4 | 0.7% | 0.0% | 0.7 |
| 室内楽・器楽 | 300 | 54.7% | 54.7% | 0.0 |
| 吹奏楽 | 8 | 1.5% | 1.8% | -0.3 |
| 声楽・合唱 | 48 | 8.8% | 10.9% | -2.2 |
| 人形劇 | 0 | 0.0% | 0.0% | 0.0 |
| バレエ・ダンス | 18 | 3.3% | 0.9% | 2.4 |
| ポピュラー | 26 | 4.7% | 3.8% | 0.9 |
| 民族音楽・舞踊 | 11 | 2.0% | 3.6% | -1.5 |
| ジャズ | 17 | 3.1% | 0.9% | 2.2 |
| その他 | 0 | 0.0% | 0.0% | 0.0 |
| 合計 | 548 | 100.0% | 100.0% | — |

《レインボーサロン》

| 区 分 | 利用回数 | 利用割合 | 前年度利用割合 | 増減 |
|-------------|------|--------|---------|------|
| 映 画 | 2 | 0.3% | 0.0% | 0.3 |
| オムニバス | 5 | 0.8% | 0.0% | 0.8 |
| 会 議 ・ 研 修 会 | 513 | 82.1% | 87.9% | -5.8 |
| 講 演 会 ・ 大 会 | 56 | 9.0% | 9.5% | -0.5 |
| 展 示 会 | 18 | 2.9% | 0.0% | 2.9 |
| 控 室 | 18 | 2.9% | 0.0% | 2.9 |
| レセプション | 13 | 2.1% | 2.6% | -0.6 |
| そ の 他 | 0 | 0.0% | 0.0% | 0.0 |
| 合 計 | 625 | 100.0% | 100.0% | — |

吉祥寺美術館 施設別利用状況

| 開館日数 | 244日 | | | 対前年度比較 | |
|---------------------|--------|------|-------|--------|------|
| 施設 | 利用可能日数 | 利用日数 | 利用率 | 利用率 | 増減 |
| 企画展示室 (市民ギャラリーA) | 309 | 285 | 92.2% | 81.9% | 10.4 |
| 企画展示室 (市民ギャラリーB) | 309 | 285 | 92.2% | 81.9% | 10.4 |

| 開館日数 | 311日 | | | 対前年度比較 | |
|------|--------|------|-------|--------|------|
| 施設 | 利用可能回数 | 利用回数 | 利用率 | 利用率 | 増減 |
| 音楽室 | 766 | 578 | 75.5% | 47.7% | 27.7 |

※令和3年4月25日～5月31日は、緊急事態宣言発令及び1,000㎡を超える美術館休業要請のため臨時休館。

吉祥寺美術館 催し物別利用状況

《企画展示室 (市民ギャラリー)》

| 区分 | 利用回数 | 利用割合 | 前年度利用割合 | 増減 |
|-----|------|--------|---------|------|
| 展示会 | 412 | 72.3% | 77.4% | -5.2 |
| その他 | 158 | 27.7% | 22.6% | 5.2 |
| 合計 | 570 | 100.0% | 100.0% | — |

《音楽室》

| 区分 | 利用回数 | 利用割合 | 前年度利用割合 | 増減 |
|---------|------|--------|---------|------|
| 室内楽 | 13 | 2.2% | 3.6% | -1.4 |
| 声楽・合唱 | 3 | 0.5% | 0.3% | 0.2 |
| 社交ダンス | 20 | 3.5% | 4.2% | -0.7 |
| 会議・研修会 | 26 | 4.5% | 8.7% | -4.2 |
| ワークショップ | 23 | 4.0% | 3.0% | 1.0 |
| 音楽練習 | 493 | 85.3% | 80.2% | 5.1 |
| 合計 | 578 | 100.0% | 100.0% | — |

吉祥寺シアター 施設別利用状況

| 開館日数 | 347日 | | | 対前年度比較 | |
|------|--------|------|-------|--------|------|
| 施設 | 利用可能回数 | 利用回数 | 利用率 | 利用率 | 増減 |
| 劇場 | 727 | 702 | 96.6% | 79.1% | 17.5 |
| けいこ場 | 779 | 689 | 88.4% | 61.9% | 26.6 |

吉祥寺シアター 催し物別利用状況

《劇場》

| 区分 | 利用回数 | 利用割合 | 前年度利用割合 | 増減 |
|---------|------|--------|---------|------|
| 映画 | 0 | 0.0% | 0.0% | 0.0 |
| 演劇 | 613 | 87.3% | 78.6% | 8.7 |
| 講演会・大会 | 13 | 1.9% | 3.1% | -1.2 |
| 古典芸能 | 0 | 0.0% | 0.0% | 0.0 |
| 室内楽・器楽 | 0 | 0.0% | 0.0% | 0.0 |
| 声楽・合唱 | 0 | 0.0% | 0.0% | 0.0 |
| 人形劇 | 0 | 0.0% | 0.0% | 0.0 |
| バレエ・ダンス | 74 | 10.5% | 17.7% | -7.1 |
| ポピュラー | 2 | 0.3% | 0.6% | -0.3 |
| 民族音楽・舞踊 | 0 | 0.0% | 0.0% | 0.0 |
| 邦楽 | 0 | 0.0% | 0.0% | 0.0 |
| その他 | 0 | 0.0% | 0.0% | 0.0 |
| 合計 | 702 | 100.0% | 100.0% | — |

《けいこ場》

| 区 | 分 | 利用回数 | 利用割合 | 前年度利用割合 | 増減 |
|---|-------------|------|--------|---------|-------|
| 演 | 劇 | 0 | 0.0% | 0.0% | 0.0 |
| 演 | 劇 練 習 | 335 | 48.6% | 65.7% | -17.1 |
| 音 | 楽 練 習 | 9 | 1.3% | 0.7% | 0.6 |
| ダ | ン ス 練 習 | 160 | 23.2% | 18.9% | 4.4 |
| そ | の 他 の 練 習 | 0 | 0.0% | 0.0% | 0.0 |
| 会 | 議 ・ 研 修 会 | 4 | 0.6% | 0.0% | 0.6 |
| 講 | 演 会 ・ 大 会 | 0 | 0.0% | 0.0% | 0.0 |
| バ | レ エ ・ ダ ン ス | 178 | 25.8% | 11.7% | 14.1 |
| 控 | 室 | 3 | 0.4% | 0.7% | -0.3 |
| そ | の 他 | 0 | 0.0% | 2.3% | -2.3 |
| 合 | 計 | 689 | 100.0% | 100.0% | — |

松露庵 施設別利用状況

| 開館日数 | 308日 | | | 対前年度比較 | |
|------|--------|------|------|--------|-----|
| 施設 | 利用可能回数 | 利用回数 | 利用率 | 利用率 | 増減 |
| 松露庵 | 607 | 12 | 2.0% | 1.9% | 0.1 |

松露庵 催し物別利用状況

《松露庵》

| 区分 | 利用回数 | 利用割合 | 前年度利用割合 | 増減 |
|----------|------|--------|---------|-------|
| 古典芸能 | 0 | 0.0% | 0.0% | 0.0 |
| 会議・研修会 | 8 | 66.7% | 100.0% | -33.3 |
| 講演会・大会 | 0 | 0.0% | 0.0% | 0.0 |
| 茶会 | 2 | 16.7% | 0.0% | 16.7 |
| 短歌・俳句・川柳 | 0 | 0.0% | 0.0% | 0.0 |
| その他 | 2 | 16.7% | 0.0% | 16.7 |
| 合計 | 12 | 100.0% | 100.0% | — |

※茶道具の貸出不可。

かたらいの道 市民スペース 施設別利用状況

| 開館日数 | 308日 | | | 対前年度比較 | |
|-------|--------|------|-------|--------|-----|
| 施設 | 利用可能回数 | 利用回数 | 利用率 | 利用率 | 増減 |
| 第1会議室 | 726 | 361 | 49.7% | 46.4% | 3.3 |
| 第2会議室 | 726 | 341 | 47.0% | 45.3% | 1.7 |

かたらいの道 市民スペース 催し物別利用状況

《第1・第2会議室》

| 区分 | 利用回数 | 利用割合 | 前年度利用割合 | 増減 |
|--------|------|--------|---------|------|
| 会議・研修会 | 686 | 97.7% | 100.0% | -2.3 |
| 展示会 | 16 | 2.3% | 0.0% | 2.3 |
| その他 | 0 | 0.0% | 0.0% | 0.0 |
| 合計 | 702 | 100.0% | 100.0% | — |

公益財団法人武蔵野文化事業団

財 務 諸 表

令和 3 (2021)年 4月 1 日 から
令和 4 (2022)年 3月 31 日 まで



公益財団法人 楽しむ、出会う、わかちあう

武蔵野文化生涯学習事業団

貸借対照表

令和 4年 3月 31日 現在

(単位：円)

| 科 目 | 当年度 | 前年度 | 増 減 |
|-------------------|-----------------|-----------------|-------------------|
| I 資産の部 | | | |
| 流動資産 | | | |
| 現金預金 | 201,416,213 | 114,170,960 | 87,245,253 |
| 未収金 | 5,289,108 | 2,951,789 | 2,337,319 |
| 前払金 | 504,720 | 1,567,853 | △ 1,063,133 |
| 前払費用 | 14,190 | 70,950 | △ 56,760 |
| 貯蔵品 | 4,324,926 | 2,281,548 | 2,043,378 |
| 立替金 | 1,863,693 | 0 | 1,863,693 |
| 流動資産合計 | 213,412,850 | 121,043,100 | 92,369,750 |
| 固定資産 | | | |
| 基本財産 | | | |
| 定期預金 | 543,753,000 | 796,720,000 | △ 252,967,000 |
| 投資有価証券 | 5,000,000 | 5,000,000 | 0 |
| 基本財産合計 | 548,753,000 | 801,720,000 | △ 252,967,000 |
| 特定資産 | | | |
| 退職給付引当資産 | 27,106,790 | 31,546,699 | △ 4,439,909 |
| 音楽コンクール等事業積立資産 | 81,884,322 | 22,179,573 | 59,704,749 |
| 受付システム等整備事業積立資産 | 114,882,572 | 0 | 114,882,572 |
| 特定資産合計 | 223,873,684 | 53,726,272 | 170,147,412 |
| その他固定資産 | | | |
| 什器備品 | 32,215,279 | 0 | 32,215,279 |
| 有形リース資産 | 696,924 | 9,174,492 | △ 8,477,568 |
| ソフトウェア | 59,706,768 | 0 | 59,706,768 |
| 無形リース資産 | 1,596,672 | 2,395,008 | △ 798,336 |
| その他固定資産合計 | 94,215,643 | 11,569,500 | 82,646,143 |
| 固定資産合計 | 866,842,327 | 867,015,772 | △ 173,445 |
| 資産合計 | 1,080,255,177 | 988,058,872 | 92,196,305 |
| II 負債の部 | | | |
| 流動負債 | | | |
| 未払金 | 161,233,968 | 67,109,144 | 94,124,824 |
| 未払法人税等 | 70,000 | 70,000 | 0 |
| 前受金 | 226,350 | 0 | 226,350 |
| 預り金 | 1,882,532 | 3,933,956 | △ 2,051,424 |
| 一年内返済予定リース債務 | 1,495,260 | 9,218,664 | △ 7,723,404 |
| 流動負債合計 | 164,908,110 | 80,331,764 | 84,576,346 |
| 固定負債 | | | |
| 退職給付引当金 | 27,106,790 | 31,546,699 | △ 4,439,909 |
| リース債務 | 855,576 | 2,350,836 | △ 1,495,260 |
| 固定負債合計 | 27,962,366 | 33,897,535 | △ 5,935,169 |
| 負債合計 | 192,870,476 | 114,229,299 | 78,641,177 |
| III 正味財産の部 | | | |
| 指定正味財産 | | | |
| 寄付金 | 3,274,322 | 3,179,573 | 94,749 |
| 指定正味財産合計 | 3,274,322 | 3,179,573 | 94,749 |
| (うち基本財産への充当額) | (1,000,000) | (1,000,000) | (0) |
| (うち特定資産への充当額) | (2,274,322) | (2,179,573) | (94,749) |
| 一般正味財産 | 884,110,379 | 870,650,000 | 13,460,379 |
| (うち基本財産への充当額) | (547,753,000) | (800,720,000) | (△ 252,967,000) |
| (うち特定資産への充当額) | (194,492,572) | (20,000,000) | (174,492,572) |
| 正味財産合計 | 887,384,701 | 873,829,573 | 13,555,128 |
| 負債及び正味財産合計 | 1,080,255,177 | 988,058,872 | 92,196,305 |

正味財産増減計算書
令和3年4月1日から令和4年3月31日まで

(単位：円)

| 科 目 | 当年度 | 前年度 | 増 減 |
|-------------------|-----------------|-----------------|------------------|
| I 一般正味財産増減の部 | | | |
| 1. 経常増減の部 | | | |
| (1) 経常収益 | | | |
| 基本財産運用益 | [218,940] | [402,125] | [△183,185] |
| 基本財産受取利息 | 168,940 | 352,125 | △183,185 |
| 基本財産受取配当金 | 50,000 | 50,000 | 0 |
| 特定資産運用益 | [4,623] | [4,859] | [△236] |
| 特定資産受取利息 | 4,623 | 4,859 | △236 |
| 受取会費 | [4,261,000] | [472,000] | [3,789,000] |
| ART E友の会受取会費 | 4,261,000 | 472,000 | 3,789,000 |
| 事業収益 | [781,618,642] | [787,220,885] | [△5,602,243] |
| 入場料収益 | 22,502,910 | 14,150,050 | 8,352,860 |
| 付帯サービス収益 | 332,000 | 18,000 | 314,000 |
| 物品販売収益 | 4,915,732 | 1,301,835 | 3,613,897 |
| 管理受託収益 | 753,868,000 | 771,751,000 | △17,883,000 |
| 受取補助金等 | [7,001,000] | [1,893,000] | [5,108,000] |
| 受取日本芸術文化振興会補助金 | 5,405,000 | 858,000 | 4,547,000 |
| 受取国庫補助金 | 596,000 | 1,035,000 | △439,000 |
| 受取民間助成金 | 1,000,000 | 0 | 1,000,000 |
| 受取負担金 | [3,696,512] | [3,208,271] | [488,241] |
| 受取負担金 | 3,696,512 | 3,208,271 | 488,241 |
| 受取寄付金 | [0] | [1,158,601] | [△1,158,601] |
| 受取寄付金 | 0 | 1,158,601 | △1,158,601 |
| 雑収益 | [5,368,071] | [1,039,667] | [4,328,404] |
| 受取利息 | 1,961 | 2,030 | △69 |
| 受取手数料 | 2,914,959 | 498,679 | 2,416,280 |
| 雑収益 | 2,451,151 | 538,958 | 1,912,193 |
| 経常収益計 | 802,168,788 | 795,399,408 | 6,769,380 |
| (2) 経常費用 | | | |
| 事業費 | [748,632,496] | [731,425,881] | [17,206,615] |
| 役員報酬 | 6,086,437 | 6,107,425 | △20,988 |
| 給料手当 | 149,737,536 | 179,257,926 | △29,520,390 |
| 臨時雇賃金 | 1,173,348 | 1,350,717 | △177,369 |
| 退職給付費用 | 12,700,730 | 3,817,332 | 8,883,398 |
| 退職金掛金 | 1,102,850 | 920,640 | 182,210 |
| 福利厚生費 | 25,184,418 | 29,441,268 | △4,256,850 |
| 旅費交通費 | 368,705 | 341,504 | 27,201 |
| 通信運搬費 | 8,277,632 | 7,581,259 | 696,373 |
| 減価償却費 | 9,575,969 | 8,679,047 | 896,922 |
| 消耗什器備品費 | 0 | 38,830 | △38,830 |
| 消耗品費 | 9,502,831 | 10,949,321 | △1,446,490 |
| 修繕費 | 3,304,171 | 3,202,962 | 101,209 |
| 印刷製本費 | 9,543,789 | 7,270,044 | 2,273,745 |
| 燃料費 | 30,631 | 20,309 | 10,322 |
| 使用料 | 243,400 | 277,591 | △34,191 |
| 貸借料 | 7,444,284 | 4,980,727 | 2,463,557 |
| 保険料 | 760,442 | 961,180 | △200,738 |
| 諸謝金 | 1,167,482 | 619,891 | 547,591 |
| 租税公課 | 24,729,495 | 18,941,861 | 5,787,634 |
| 支払負担金 | 213,365 | 395,518 | △182,153 |
| 委託費 | 469,448,332 | 437,338,654 | 32,109,678 |
| 支払手数料 | 1,706,713 | 2,201,181 | △494,468 |
| 広告宣伝費 | 5,733,023 | 5,440,733 | 292,290 |
| 研修費 | 6,000 | 0 | 6,000 |
| 貸倒損失 | 0 | 209,694 | △209,694 |
| 交際費 | 8,500 | 34,598 | △26,098 |
| 雑費 | 582,413 | 1,045,669 | △463,256 |
| 管理費 | [31,321,312] | [30,912,533] | [408,779] |
| 役員報酬 | 1,858,563 | 1,656,575 | 201,988 |
| 給料手当 | 6,401,709 | 7,675,685 | △1,273,976 |
| 臨時雇賃金 | 429,840 | 0 | 429,840 |
| 退職給付費用 | 542,993 | 163,202 | 379,791 |
| 退職金掛金 | 47,150 | 39,360 | 7,790 |
| 福利厚生費 | 1,087,663 | 1,271,508 | △183,845 |
| 旅費交通費 | 5,989 | 7,573 | △1,584 |
| 通信運搬費 | 100,504 | 99,783 | 721 |
| 減価償却費 | 1,257,934 | 1,169,257 | 88,677 |
| 消耗品費 | 157,720 | 172,507 | △14,787 |
| 燃料費 | 1,309 | 868 | 441 |
| 貸借料 | 232,367 | 210,353 | 22,014 |
| 保険料 | 145,008 | 174,276 | △29,268 |
| 租税公課 | 1,055,905 | 808,989 | 246,916 |
| 委託費 | 17,115,035 | 16,686,717 | 428,318 |
| 支払手数料 | 22,683 | 48,060 | △25,377 |
| 諸会費 | 140,251 | 693,351 | △553,100 |
| 研修費 | 698,548 | 0 | 698,548 |
| 交際費 | 10,000 | 4,590 | 5,410 |
| 雑費 | 10,141 | 29,879 | △19,738 |
| 武蔵野市返納金 | [8,684,601] | [32,990,994] | [△24,306,393] |
| 武蔵野市返納金 | 8,684,601 | 32,990,994 | △24,306,393 |
| 経常費用計 | 788,638,409 | 795,329,408 | △6,690,999 |
| 評価損益等調整前当期経常増減額 | 13,530,379 | 70,000 | 13,460,379 |
| 当期経常増減額 | 13,530,379 | 70,000 | 13,460,379 |
| 2. 経常外増減の部 | | | |
| (1) 経常外収益 | | | |
| 受取寄付金 | [0] | [800,000,000] | [△800,000,000] |
| 指定正味財産からの振替額 | 0 | 800,000,000 | △800,000,000 |
| 経常外収益計 | 0 | 800,000,000 | △800,000,000 |
| (2) 経常外費用 | | | |
| 経常外費用計 | 0 | 0 | 0 |
| 当期経常外増減額 | 0 | 800,000,000 | △800,000,000 |
| 他会計振替前当期一般正味財産増減額 | 13,530,379 | 800,070,000 | △786,539,621 |
| 税引前当期一般正味財産増減額 | 13,530,379 | 800,070,000 | △786,539,621 |
| 法人税、住民税及び事業税 | 70,000 | 70,000 | 0 |
| 当期一般正味財産増減額 | 13,460,379 | 800,000,000 | △786,539,621 |
| 一般正味財産期首残高 | 870,650,000 | 70,650,000 | 800,000,000 |
| 一般正味財産期末残高 | 884,110,379 | 870,650,000 | 13,460,379 |
| II 指定正味財産増減の部 | | | |

正味財産増減計算書

令和3年4月1日から令和4年3月31日まで

(単位：円)

| 科 目 | 当年度 | 前年度 | 増 減 |
|-------------|-------------|------------------|-----------------|
| 受取寄付金 | [94,749] | [77,700] | [17,049] |
| 受取寄付金 | 94,749 | 77,700 | 17,049 |
| 一般正味財産への振替額 | [0] | [△800,000,000] | [800,000,000] |
| 一般正味財産への振替額 | 0 | △800,000,000 | 800,000,000 |
| 当期指定正味財産増減額 | 94,749 | △799,922,300 | 800,017,049 |
| 指定正味財産期首残高 | 3,179,573 | 803,101,873 | △799,922,300 |
| 指定正味財産期末残高 | 3,274,322 | 3,179,573 | 94,749 |
| Ⅲ 正味財産期末残高 | 887,384,701 | 873,829,573 | 13,555,128 |

正味財産増減計算書内訳表

令和3年4月1日から令和4年3月31日まで

(単位:円)

| 科 目 | 公益目的事業会計 | | 収益事業等会計 | | | | 法人会計 | 内部取引等消去 | 合 計 |
|-------------------|--------------------|--------------------|-------------------|-----------------|-----------------|----------------|-------|-----------------|-----|
| | 公1 芸術文化 振興事業 | 収1 付帯サービス 事業 | 他1 施設貸与 等事業 | 他2 カフェ 事業 | 小 計 | | | | |
| I 一般正味財産増減の部 | | | | | | | | | |
| 1. 経常増減の部 | | | | | | | | | |
| (1) 経常収益 | | | | | | | | | |
| 基本財産運用益 | [218,940] | [0] | [0] | [0] | [0] | [0] | [0] | [218,940] | |
| 基本財産受取利息 | 168,940 | 0 | 0 | 0 | 0 | 0 | 0 | 168,940 | |
| 基本財産受取配当金 | 50,000 | 0 | 0 | 0 | 0 | 0 | 0 | 50,000 | |
| 特定資産運用益 | [4,493] | [40] | [64] | [1] | [105] | [25] | [0] | [4,623] | |
| 特定資産受取利息 | 4,493 | 40 | 64 | 1 | 105 | 25 | 0 | 4,623 | |
| 受取会費 | [4,261,000] | [0] | [0] | [0] | [0] | [0] | [0] | [4,261,000] | |
| A R T E 友の会受取会費 | 4,261,000 | 0 | 0 | 0 | 0 | 0 | 0 | 4,261,000 | |
| 事業収益 | [617,110,855] | [51,565,406] | [80,037,555] | [943,452] | [132,546,413] | [31,961,374] | [0] | [781,618,642] | |
| 入場料収益 | 22,502,910 | 0 | 0 | 0 | 0 | 0 | 0 | 22,502,910 | |
| 付帯サービス収益 | 0 | 332,000 | 0 | 0 | 332,000 | 0 | 0 | 332,000 | |
| 物品販売収益 | 0 | 0 | 4,915,732 | 0 | 4,915,732 | 0 | 0 | 4,915,732 | |
| 管理受託収益 | 594,607,945 | 51,233,406 | 75,121,823 | 943,452 | 127,298,681 | 31,961,374 | 0 | 753,868,000 | |
| 受取補助金等 | [7,001,000] | [0] | [0] | [0] | [0] | [0] | [0] | [7,001,000] | |
| 受取日本芸術文化振興会補助金 | 5,405,000 | 0 | 0 | 0 | 0 | 0 | 0 | 5,405,000 | |
| 受取国庫補助金 | 596,000 | 0 | 0 | 0 | 0 | 0 | 0 | 596,000 | |
| 受取民間助成金 | 1,000,000 | 0 | 0 | 0 | 0 | 0 | 0 | 1,000,000 | |
| 受取負担金 | [3,696,512] | [0] | [0] | [0] | [0] | [0] | [0] | [3,696,512] | |
| 受取負担金 | 3,696,512 | 0 | 0 | 0 | 0 | 0 | 0 | 3,696,512 | |
| 雑収益 | [2,178,173] | [2,981,267] | [127,659] | [2] | [3,108,928] | [80,970] | [0] | [5,368,071] | |
| 受取利息 | 1,555 | 126 | 198 | 2 | 326 | 80 | 0 | 1,961 | |
| 受取手数料 | 0 | 2,914,959 | 0 | 0 | 2,914,959 | 0 | 0 | 2,914,959 | |
| 雑収益 | 2,176,618 | 66,182 | 127,461 | 0 | 193,643 | 80,890 | 0 | 2,451,151 | |
| 経常収益計 | 634,470,973 | 54,546,713 | 80,165,278 | 943,455 | 135,655,446 | 32,042,369 | 0 | 802,168,788 | |
| (2) 経常費用 | | | | | | | | | |
| 事業費 | [638,512,512] | [42,016,773] | [67,459,183] | [644,028] | [110,119,984] | [0] | [0] | [748,632,496] | |
| 役員報酬 | 5,380,037 | 140,202 | 560,806 | 5,392 | 706,400 | 0 | 0 | 6,086,437 | |
| 給料手当 | 123,818,424 | 9,992,910 | 15,770,063 | 156,139 | 25,919,112 | 0 | 0 | 149,737,536 | |
| 臨時雇賃金 | 986,668 | 117,335 | 69,345 | 0 | 186,680 | 0 | 0 | 1,173,348 | |
| 退職給付費用 | 10,502,274 | 847,598 | 1,337,616 | 13,242 | 2,198,456 | 0 | 0 | 12,700,730 | |
| 退職金掛金 | 911,950 | 73,600 | 116,150 | 1,150 | 190,900 | 0 | 0 | 1,102,850 | |
| 福利厚生費 | 20,844,269 | 1,670,905 | 2,645,599 | 23,645 | 4,340,149 | 0 | 0 | 25,184,418 | |
| 旅費交通費 | 344,459 | 9,348 | 14,752 | 146 | 24,246 | 0 | 0 | 368,705 | |
| 通信運搬費 | 7,870,713 | 156,884 | 247,584 | 2,451 | 406,919 | 0 | 0 | 8,277,632 | |
| 減価償却費 | 8,024,114 | 599,883 | 942,748 | 9,224 | 1,551,855 | 0 | 0 | 9,575,969 | |
| 消耗品費 | 8,864,261 | 246,196 | 388,528 | 3,846 | 638,570 | 0 | 0 | 9,502,831 | |
| 修繕費 | 3,298,042 | 0 | 6,129 | 0 | 6,129 | 0 | 0 | 3,304,171 | |
| 印刷製本費 | 9,282,692 | 0 | 261,097 | 0 | 261,097 | 0 | 0 | 9,543,789 | |
| 燃料費 | 25,329 | 2,044 | 3,226 | 32 | 5,302 | 0 | 0 | 30,631 | |
| 使用料 | 243,400 | 0 | 0 | 0 | 0 | 0 | 0 | 243,400 | |
| 賃借料 | 6,503,480 | 362,720 | 572,417 | 5,667 | 940,804 | 0 | 0 | 7,444,284 | |
| 保険料 | 673,621 | 33,636 | 52,664 | 521 | 86,821 | 0 | 0 | 760,442 | |
| 諸謝金 | 1,167,482 | 0 | 0 | 0 | 0 | 0 | 0 | 1,167,482 | |
| 租税公課 | 20,454,366 | 1,648,243 | 2,601,133 | 25,753 | 4,275,129 | 0 | 0 | 24,729,495 | |
| 支払負担金 | 213,365 | 0 | 0 | 0 | 0 | 0 | 0 | 213,365 | |
| 委託費 | 401,616,503 | 26,063,962 | 41,371,845 | 396,022 | 67,831,829 | 0 | 0 | 469,448,332 | |
| 支払手数料 | 1,614,876 | 35,407 | 55,877 | 553 | 91,837 | 0 | 0 | 1,706,713 | |
| 広告宣伝費 | 5,316,361 | 0 | 416,662 | 0 | 416,662 | 0 | 0 | 5,733,023 | |
| 研修費 | 6,000 | 0 | 0 | 0 | 0 | 0 | 0 | 6,000 | |
| 交際費 | 8,500 | 0 | 0 | 0 | 0 | 0 | 0 | 8,500 | |
| 雑費 | 541,326 | 15,900 | 24,942 | 245 | 41,087 | 0 | 0 | 582,413 | |
| 管理費 | [0] | [0] | [0] | [0] | [0] | [31,321,312] | [0] | [31,321,312] | |
| 役員報酬 | | | | | | 1,858,563 | 0 | 1,858,563 | |
| 給料手当 | | | | | | 6,401,709 | 0 | 6,401,709 | |
| 臨時雇賃金 | | | | | | 429,840 | 0 | 429,840 | |
| 退職給付費用 | | | | | | 542,993 | 0 | 542,993 | |
| 退職金掛金 | | | | | | 47,150 | 0 | 47,150 | |
| 福利厚生費 | | | | | | 1,087,663 | 0 | 1,087,663 | |
| 旅費交通費 | | | | | | 5,989 | 0 | 5,989 | |
| 通信運搬費 | | | | | | 100,504 | 0 | 100,504 | |
| 減価償却費 | | | | | | 1,257,934 | 0 | 1,257,934 | |
| 消耗品費 | | | | | | 157,720 | 0 | 157,720 | |
| 燃料費 | | | | | | 1,309 | 0 | 1,309 | |
| 賃借料 | | | | | | 232,367 | 0 | 232,367 | |
| 保険料 | | | | | | 145,008 | 0 | 145,008 | |
| 租税公課 | | | | | | 1,055,905 | 0 | 1,055,905 | |
| 委託費 | | | | | | 17,115,035 | 0 | 17,115,035 | |
| 支払手数料 | | | | | | 22,683 | 0 | 22,683 | |
| 諸会費 | | | | | | 140,251 | 0 | 140,251 | |
| 研修費 | | | | | | 698,548 | 0 | 698,548 | |
| 交際費 | | | | | | 10,000 | 0 | 10,000 | |
| 雑費 | | | | | | 10,141 | 0 | 10,141 | |
| 武蔵野市返納金 | [6,447,448] | [764,245] | [1,059,521] | [15,632] | [1,839,398] | [397,755] | [0] | [8,684,601] | |
| 武蔵野市返納金 | 6,447,448 | 764,245 | 1,059,521 | 15,632 | 1,839,398 | 397,755 | 0 | 8,684,601 | |
| 経常費用計 | 644,959,960 | 42,781,018 | 68,518,704 | 659,660 | 111,959,382 | 31,719,067 | 0 | 788,638,409 | |
| 評価損益等調整前当期経常増減額 | △10,488,987 | 11,765,695 | 11,646,574 | 283,795 | 23,696,064 | 323,302 | 0 | 13,530,379 | |
| 当期経常増減額 | △10,488,987 | 11,765,695 | 11,646,574 | 283,795 | 23,696,064 | 323,302 | 0 | 13,530,379 | |
| 2. 経常外増減の部 | | | | | | | | | |
| (1) 経常外収益 | | | | | | | | | |
| 経常外収益計 | 0 | 0 | 0 | 0 | 0 | 0 | 0 | 0 | |
| (2) 経常外費用 | | | | | | | | | |
| 経常外費用計 | 0 | 0 | 0 | 0 | 0 | 0 | 0 | 0 | |
| 当期経常外増減額 | 0 | 0 | 0 | 0 | 0 | 0 | 0 | 0 | |
| 他会計振替前当期一般正味財産増減額 | △10,488,987 | 11,765,695 | 11,646,574 | 283,795 | 23,696,064 | 323,302 | 0 | 13,530,379 | |
| 他会計振替額 | 9,502,177 | △4,986,468 | △4,387,633 | △128,076 | △9,502,177 | 0 | 0 | 0 | |
| 税引前当期一般正味財産増減額 | △986,810 | 6,779,227 | 7,258,941 | 155,719 | 14,193,887 | 323,302 | 0 | 13,530,379 | |
| 法人税、住民税及び事業税 | | 70,000 | | | 70,000 | | | 70,000 | |
| 当期一般正味財産増減額 | △986,810 | 6,709,227 | 7,258,941 | 155,719 | 14,123,887 | 323,302 | 0 | 13,460,379 | |
| 一般正味財産期首残高 | 876,056,985 | 21,763,488 | △38,557,036 | 378,078 | △16,415,470 | 11,008,485 | 0 | 870,650,000 | |
| 一般正味財産期末残高 | 875,070,175 | 28,472,715 | △31,298,095 | 533,797 | △2,291,583 | 11,331,787 | 0 | 884,110,379 | |
| II 指定正味財産増減の部 | | | | | | | | | |
| 受取寄付金 | [94,749] | [0] | [0] | [0] | [0] | [0] | [0] | [94,749] | |
| 受取寄付金 | 94,749 | 0 | 0 | 0 | 0 | 0 | 0 | 94,749 | |
| 当期指定正味財産増減額 | 94,749 | 0 | 0 | 0 | 0 | 0 | 0 | 94,749 | |
| 指定正味財産期首残高 | 3,179,573 | 0 | 0 | 0 | 0 | 0 | 0 | 3,179,573 | |
| 指定正味財産期末残高 | 3,274,322 | 0 | 0 | 0 | 0 | 0 | 0 | 3,274,322 | |
| III 正味財産期末残高 | 878,344,497 | 28,472,715 | △31,298,095 | 533,797 | △2,291,583 | 11,331,787 | 0 | 887,384,701 | |

財 務 諸 表 に 対 す る 注 記

1. 重要な会計方針

「公益法人会計基準」（平成20年4月11日、改正令和2年5月15日 内閣府公益認定等委員会）を採用している。

- (1) 有価証券の評価基準及び評価方法
 その他有価証券
 市場価格のない有価証券・・・取得価額により評価している。
- (2) 棚卸資産の評価基準及び評価方法
 貯蔵品・・・最終仕入原価法による原価法により評価している。
- (3) 固定資産の減価償却の方法
 什器備品、ソフトウェア・・・定額法により行っている。
 有形リース資産、無形リース資産（所有権移転外ファイナンス・リース取引に係るリース資産）
 ・・・・リース期間を耐用年数とし、残存価額を零とする定額法により行っている。
- (4) 引当金の計上基準
 退職給付引当金・・・期末自己都合要支給額から中小企業退職金共済制度の期末退職金試算額を差し引いた額を計上している。
- (5) リース取引の処理方法
 所有権移転外ファイナンス・リース取引・・・売買処理により行っている。 ※
 ※法人の事業内容に照らして重要性が乏しいリース取引で、リース契約1件あたりのリース料総額が300万円以下のリース取引・・・賃貸借処理により行っている。
 オペレーティング・リース取引・・・賃貸借処理により行っている。
- (6) 消費税等の会計処理
 税込方式により行っている。

2. 基本財産及び特定資産の増減額及びその残高

基本財産及び特定資産の増減額及びその残高は、次のとおりである。 (単位：円)

| 科 目 | 前期末残高 | 当期増加額 | 当期減少額 | 当期末残高 |
|-----------------|-------------|-------------|-------------|-------------|
| 基本財産 | | | | |
| 定期預金 | 796,720,000 | 0 | 252,967,000 | 543,753,000 |
| 投資有価証券 | 5,000,000 | 0 | 0 | 5,000,000 |
| 小 計 | 801,720,000 | 0 | 252,967,000 | 548,753,000 |
| 特定資産 | | | | |
| 退職給付引当資産 | 31,546,699 | 13,243,723 | 17,683,632 | 27,106,790 |
| 音楽コンクール等事業積立資産 | 22,179,573 | 60,094,749 | 390,000 | 81,884,322 |
| 受付システム等整備事業積立資産 | 0 | 192,967,000 | 78,084,428 | 114,882,572 |
| 小 計 | 53,726,272 | 266,305,472 | 96,158,060 | 223,873,684 |
| 合 計 | 855,446,272 | 266,305,472 | 349,125,060 | 772,626,684 |

3. 基本財産及び特定資産の財源等の内訳

基本財産及び特定資産の財源等の内訳は、次のとおりである。 (単位：円)

| 科 目 | 当期末残高 | (うち指定正味財産からの充当額) | (うち一般正味財産からの充当額) | (うち負債に対応する額) |
|-----------------|-------------|------------------|------------------|----------------|
| 基本財産 | | | | |
| 定期預金 | 543,753,000 | (1,000,000) | (542,753,000) | - |
| 投資有価証券 | 5,000,000 | () | (5,000,000) | - |
| 小 計 | 548,753,000 | (1,000,000) | (547,753,000) | - |
| 特定資産 | | | | |
| 退職給付引当資産 | 27,106,790 | - | - | (27,106,790) |
| 音楽コンクール等事業積立資産 | 81,884,322 | () | (81,884,322) | - |
| 受付システム等整備事業積立資産 | 114,882,572 | (2,274,322) | (112,608,250) | - |
| 小 計 | 223,873,684 | (2,274,322) | (194,492,572) | (27,106,790) |
| 合 計 | 772,626,684 | (3,274,322) | (742,245,572) | (27,106,790) |

4. 固定資産の取得価額、減価償却累計額、除却額及び当期末残高

固定資産の取得価額、減価償却累計額、除却額及び当期末残高は、次のとおりである。

(単位：円)

| 科 目 | 取得価額 | 減価償却累計額 | 当期末残高 |
|---------|-------------|------------|------------|
| 什器備品 | 32,761,300 | 546,021 | 32,215,279 |
| 有形リース資産 | 45,249,840 | 44,552,916 | 696,924 |
| ソフトウェア | 60,718,746 | 1,011,978 | 59,706,768 |
| 無形リース資産 | 3,991,680 | 2,395,008 | 1,596,672 |
| 合 計 | 142,721,566 | 48,505,923 | 94,215,643 |

5. 補助金等の内訳並びに交付者、当期の増減額及び残高

補助金等の内訳並びに交付者、当期の増減額及び残高は、次のとおりである。

(単位：円)

| 補助金等の名称 | 交付者 | 前期末残高 | 当期増加額 | 当期減少額 | 当期末残高 | 貸借対照表上の記載区分 |
|----------------------------|---------------|-------|-----------|-----------|-------|-------------|
| 補助金 | | | | | | |
| 文化芸術振興費補助金（文化施設の感染症防止対策事業） | 文化庁 | 0 | 596,000 | 596,000 | 0 | - |
| 芸術文化振興基金助成金 | (独)日本芸術文化振興会 | 0 | 1,705,000 | 1,705,000 | 0 | - |
| 地域の文化・芸術活動助成事業助成金 | (一財)地域創造 | 0 | 3,700,000 | 3,700,000 | 0 | - |
| Tokyo Tokyo FESTIVAL 助成金 | (公財)東京都歴史文化財団 | 0 | 1,000,000 | 1,000,000 | 0 | - |
| 合 計 | | 0 | 7,001,000 | 7,001,000 | 0 | |

6. 最終事業年度の決算

令和4年4月1日に「公益財団法人武蔵野生涯学習振興事業団」へ吸収合併され、新法人「公益財団法人武蔵野文化生涯学習事業団」（以下、「新法人」という。）が新たに発足されたことにより、「公益財団法人武蔵野文化事業団」としては最後の決算となった。

貸借対照表の記載された資産・負債・正味財産については、令和4年4月1日付で新法人へ引き継がれる。

附 属 明 細 書

1. 基本財産及び特定資産の明細

「財務諸表に対する注記」の「2. 基本財産及び特定資産の増減額及びその残高」に記載しているため省略する。

2. 引当金の明細

(単位：円)

| 科 目 | 期首残高 | 当期増加額 | 当期減少額 | | 期末残高 |
|---------|------------|------------|------------|-----|------------|
| | | | 目的使用 | その他 | |
| 退職給付引当金 | 31,546,699 | 13,243,723 | 17,683,632 | | 27,106,790 |

財 産 目 録

令和 4年 3月 31日 現在

(単位：円)

| 貸借対照表科目 | 場所・物量等 | 使用目的 | 金額 | |
|---------|------------------|---|--|---|
| (流動資産) | | | | |
| 現金 | 手元保管 | 運転資金として | 1,061,109 | |
| 預金 | 普通預金 | | | |
| | 三菱UFJ銀行吉祥寺支店 | 運転資金として | 157,807,506 | |
| | 三井住友銀行三鷹支店 | 同上 | 2,932,335 | |
| | みずほ銀行吉祥寺支店 | 同上 | 4,468,276 | |
| | 多摩信用金庫境支店 | 同上 | 222,858 | |
| | 多摩信用金庫吉祥寺支店 | 同上 | 31,725,261 | |
| | 多摩信用金庫武蔵野支店 | 同上 | 192,404 | |
| | 山梨中央銀行吉祥寺支店 | 同上 | 292,421 | |
| | 東京むさし農業協同組合武蔵野支店 | 同上 | 1,835,430 | |
| | 大東京信用組合吉祥寺支店 | 同上 | 878,613 | |
| | 未収金 | (一財) 地域創造に対する未収額 | 令和3年度 地域の文化芸術活動助成事業助成金 | 3,700,000 |
| | | (独) 日本芸術文化振興会に対する未収額 | 令和3年度 芸術文化振興基金助成金 | 962,000 |
| | | 文化庁に対する未収額 | 令和3年度 文化芸術振興費補助金 文化施設の感染症防止対策事業 | 546,000 |
| | | チケット購入者等に対する未収額 | 令和3年度 チケット売上・郵送料、外販売上 他 | 81,108 |
| | 前払金 | 委託先の事業者等に対する前払額 | 令和4年度 各種業務委託費、謝礼金 他 | 504,720 |
| | 前払費用 | 通信事業者に対する前払費用 | 令和4年度 WiMAX 通信費 | 14,190 |
| | 貯蔵品 | 電球類 | 芸術文化振興事業に使用している。 | 2,718,650 |
| | | 再生紙等 | 同上 | 1,124,926 |
| | | インク等、武蔵野市くらし地域応援券 | 同上 | 481,350 |
| | 立替金 | 役員及び職員等に対する立替額 | 令和3年度 提携公演預かりチケット未収分立替え | 1,054,300 |
| | | 職員に対する立替額 他 | 令和3年度 社会保険料被保険者負担分等立替え 他 | 809,393 |
| 流動資産合計 | | | 213,412,850 | |
| (固定資産) | | | | |
| 基本財産 | 定期預金 | 三菱UFJ銀行吉祥寺支店 大東京信用組合吉祥寺支店 東京むさし農業協同組合武蔵野支店 | 公益目的保有財産であり、運用益を芸術文化振興事業の財源として使用している。 | 161,253,000 140,000,000 242,500,000 |
| | 投資有価証券 | (株) エフエムむさしの | 〃 | 5,000,000 |
| 特定資産 | 退職給付引当資産 | 定期預金 三菱UFJ銀行吉祥寺支店 普通預金 三菱UFJ銀行吉祥寺支店 | 役員及び職員への将来の退職金支払いに備えるために積み立てている預金。 | 26,161,314 945,476 |
| | 音楽コンクール等事業積立資産 | 定期預金 三菱UFJ銀行吉祥寺支店 普通預金 三菱UFJ銀行吉祥寺支店 | 芸術文化振興事業(公益)の積立資産であり、将来の芸術文化公演等に充てるために積み立てている預金。 音楽普及啓発活動支援事業資金(公益)として寄付を受けた指定正味財産を財源とする積立預金。 | 79,179,573 2,704,749 |
| | 受付システム等整備事業積立資産 | 定期預金 三菱UFJ銀行吉祥寺支店 | 受付システム等取得支出のうち、公益目的事業への使用割合分へ充てるために積み立てている預金。 | 114,882,572 |
| その他固定資産 | 什器備品 | 情報通信基盤機器(合併法人用) 1式 | 共用財産 公益 83.2%、収益 9.8%、管理 7.0% | 32,215,279 |
| | 有形リース資産 | 情報通信基盤機器 1式 メールサーバ 1式 | 共用財産 公益 79.3%、収益 16.6%、管理 4.1% 同じ | 427,680 269,244 |
| | ソフトウェア | 施設予約システム(合併法人用) 1式 ホームページ構築(合併法人用) 1式 チケット販売システム(合併法人用) 1式 | 共用財産 公益 80.0%、収益 10.0%、管理 10.0% 共用財産 公益 85.0%、収益 10.0%、管理 5.0% 共用財産 公益 95.0%、収益 5.0% | 39,611,564 7,997,844 12,097,360 |
| | 無形リース資産 | 会計システム | 管理運営業務に使用している。管理 100.0% | 1,596,672 |
| 固定資産合計 | | | 866,842,327 | |
| 資産合計 | | | 1,080,255,177 | |
| (流動負債) | | | | |
| | 未払金 | 民間事業者(法人・個人)に対する未払額 役員、年金事務所、共済機構等に対する未払額 武蔵野市に対する未払額 | 令和3年度 各種業務委託費、リース料、保守料 令和3年度 退職金、退職慰労金、賃金、社会保険料事業主負担分など 令和3年度 施設管理受託料の返納分 | 133,398,565 19,150,802 8,684,601 |
| | 未払法人税等 | 立川都税事務所、武蔵野市への未払額 | 令和3年度 法人住民税、法人市民税の均等割額 | 70,000 |
| | 前受金 | チケット購入者からの前受額 | 令和4年度 入場料収入の前受け | 226,350 |
| | 預り金 | 出演者、退職者、役員及び職員等からの預り額(税務署・年金事務所へ納める額) 入場者・購入者等からの預り額(共催者・委託者の売り上げ) | 令和3年度 報酬・料金・給料に係る所得税、住民税、社会保険料他 令和4年度 公演チケット売上、委託販売グッズ売上など | 1,463,383 419,149 |
| | 一年内返済予定リース債務 | リース会社への未経過リース料 | リース資産に対応する未経過リース料であり、翌1年以内に支払期限が到来する額。 | 1,495,260 |
| 流動負債合計 | | | 164,908,110 | |
| (固定負債) | | | | |
| | 退職給付引当金 | 役員及び職員に対するもの | 役員及び職員に対する退職金の支払いに備えたもの。 | 27,106,790 |
| | リース債務 | リース会社への未経過リース料 | リース資産に対応する未経過リース料であり、翌1年を超えて支払期限が到来する額。 | 855,576 |
| 固定負債合計 | | | 27,962,366 | |
| 負債合計 | | | 192,870,476 | |
| 正味財産 | | | 887,384,701 | |

公益財団法人武蔵野文化事業団

監 査 報 告 書

令和 3 (2021)年 4月 1 日 から
令和 4 (2022)年 3月 31 日 まで



公益財団法人 楽しむ、出会う、わかちあう

武蔵野文化生涯学習事業団

監査報告書

公益財団法人武蔵野文化生涯学習事業団
理事長 福島 文昭 殿

作成年月日 令和4年5月17日

1 監査の方法の概要

- (1) 会計監査について、帳簿・現金並びに関係書類の閲覧など必要と思われる監査手続を用いて計算書類の正確性を検討した。
- (2) 業務監査について、理事会に出席し、理事から業務の報告を聴取し、関係書類の閲覧など必要と思われる監査手続を用いて業務執行の妥当性を検討した。

2 監査意見

- (1) 貸借対照表、正味財産増減計算書、財務諸表に対する注記、付属明細書、財産目録は、会計帳簿の記載金額と一致し、法人の収支状況及び財産状態を正しく表示していると認める。
- (2) 事業報告書の内容は真実であると認める。
- (3) 理事の職務執行に関する不正の行為又は法令もしくは定款に違反する事項はないと認める。

私たちは、令和3年4月1日から令和4年3月31日までの令和3年度の公益財団法人武蔵野文化事業団の理事の職務の執行について監査を行いました。その方法及び結果について、上記の通り報告いたします。

監事 安田 大 

監事 金子 俊治 

私たちは、上記監査の報告を受けました。

監事 渡部 敏夫 

監事 田村 豪司 

